

Broedvogels van Beekvliet 2008

Broedvogel kartering onderzoek t.b.v. de interne kwaliteitcontrole



Ecologisch adviesbureau

Giesen & Geurts

**Opdrachtgever
Staatsbosbeheer
Regio Oost
Deventer**

Broedvogels van Beekvliet 2008

Broedvogel kartering onderzoek t.b.v. de interne kwaliteitcontrole

Gerrit Arfman

Opdrachtgever
Staatsbosbeheer
Regio Oost
Deventer



Giesen & Geurts

Biologische Projecten

't Goor 9, 7071 PC Ulfje.
Tel. 0315-640460
Fax 640252
mail: info@giesen-geurts.nl
web: www.giesen-geurts.nl

Colofon

Broedvogelkartering: Gerrit Arfman.
Tekst: Gerrit Arfman en Theo Giesen.
Kaarten: Yvonne Meijer.
Layout: Giesen & Geurts, Ulf.

Te citeren als:

Gerrit Arfman, 2009. Broedvogels van Beekvliet 2008.
Giesen & Geurts, Ulf.

Inhoud

Inleiding

Dankwoord

1	Gebiedsbeschrijving	1
2	Werkwijze	3
3	Soorten en aantallen	3
	3.1 Verdwenen soorten	4
	3.2 Nieuwe soorten	4
	3.3 Soortbespreking	5
4	Broedvogels per soortgroep	6
	4.1 Open water.....	6
	4.2 Struwelen, heggen en jong bos	6
	4.3 Jong bos met struiklaag.....	6
	4.4 Open bos en bosranden	6
	4.5 Bosranden en struwelen	6
	4.6 Opgaand bos met naaldhout.....	7
	4.7 Opgaand bos met loofbomen	7
	4.8 Oud goed ontwikkeld bos, holenbroeders.....	7
	4.9 Erven en bebouwing	7
	4.10 Roofvogels	7
	4.11 Rode Lijstsoorten.....	7
5	Samenvattend	15
	Literatuur	17

Bijlagen

1	Appelvink en Boerenzwaluw	21
2	Bonte vliegenvanger en Boomklever	22
3	Boomkruiper en Boompieper	23
4	Boomvalk en Bosrietzanger	24
5	Bosuil en Buizerd	25
6	Dodaars en Ekster	26
7	Fazant en Fitis	27
8	Fuut en Geelgors	28
9	Gekraagde roodstaart en Glanskopmees	29
10	Goudvink en Grasmus	30
11	Grauwe gans en Grauwe vliegenvanger	31
12	Groene specht en Grote bonte specht	32
13	Grote gele kwikstaart en Grote lijster	33
14	Havik en Holenduif	34
15	Houtsnip en IJsvogel	35
16	Kerkuil en Kievit	36
17	Kleine bonte specht en Kneu	37
18	Koekoek en Kuifmees	38
19	Matkopmees en Nachtegaal	39
20	Ransuil en Roodborst tapuit	40
21	Sijs en Sperwer	41
22	Steenuil en Tuinfluiter	42
23	Waterhoen en Wespindief	43
24	Wielewaal en Wulp	44
25	Zanglijster en Zwarte mees	45
26	Zwarte roodstaart en Zwarte specht	46
27	Zwartkop en alle soorten samen	47

Figuren

1.1	Het landgebruik van Beekvliet	1
1.2	De onderzochte percelen van Beekvliet	2
1.3	Luchtfoto van Beekvliet	2
2.1	Aantal territoria per 100 ha	3
4.1	Soorten van open water	9
4.2	Soorten van struwelen, heggen en jong bos	9
4.3	Soorten van jong bos met struiklaag	10
4.4	Soorten van open bos en bosranden	10
4.5	Soorten van bosranden en struwelen	11
4.6	Soorten van opgaand bos met naalhout	11
4.7	Soorten van opgaand bos met loofbomen	12
4.8	Soorten van oud, goed ontwikkeld bos en holenbroeders	12
4.9	Soorten van erven en bebouwing	13
4.10	Roofvogelsoorten	13
4.11	Rode Lijstsoorten	14

Tabellen

4.1	Broedvogelsoorten per soortgroep en aantal territoria per 100 ha	8
-----	------------------------------------------------------------------------	---

Inleiding

In het voorjaar-zomer van 2008 werd het staatsbosbeheer reservaat Beekvliet geïnventariseerd op broedvogels. De kartering geschiedde in opdracht van Staatsbosbeheer en zal mede dienen als uitgangspunt voor de interne kwaliteitcontrole en de evaluatie van de beheersdoelstellingen van het reservaat.

De karteringsresultaten zijn aangeleverd door Gerrit Arfman (vrijwilliger bij Staatsbosbeheer). Deze gegevens zijn verwerkt door Giesen & Geurts.

Voor een korte gebiedsbeschrijving werd gebruik gemaakt van Hennekens e.a., 1991.

Dankwoord

Er is dank verschuldigd aan Staatsbosbeheer (in het bijzonder Jaap Rouwenhorst) voor het mogelijk maken van deze rapportage.



Giesen & Geurts,
't Goor 9,
7071 PC Ulf.

Juni 2009.



1 Gebiedsbeschrijving

Het Staatsbosbeheerreservaat Beekvliet ligt binnen de driehoek Barchem, Borchelo en Ruurlo. Het reservaat wordt doorsneden door vele kilometers zandwegen. Het reservaat is een gevarieerd gebied met agrarisch beheerde gronden, open en gesloten al of niet opgaand bos, houtsingels en houtwallen.

Voor een deel bestaat het bos uit goed ontwikkeld Elzenbroekbos met plaatselijk waterviolier.

Verder zijn grote stukken heide en schraalland aanwezig; voor een deel recent ontwikkeld door kap en plaggen.

Op een lager, glooiend deel van een dekzandrug is het Stelkampsveld te vinden met o.a. schraalgrasland.

De bodem bestaat uit koopveen, broekeerd, haarpodzol, velpodzol laarpodzol, enkeerd, beekeerd en gooreerd gronden (Hennekens e.a., 1992).

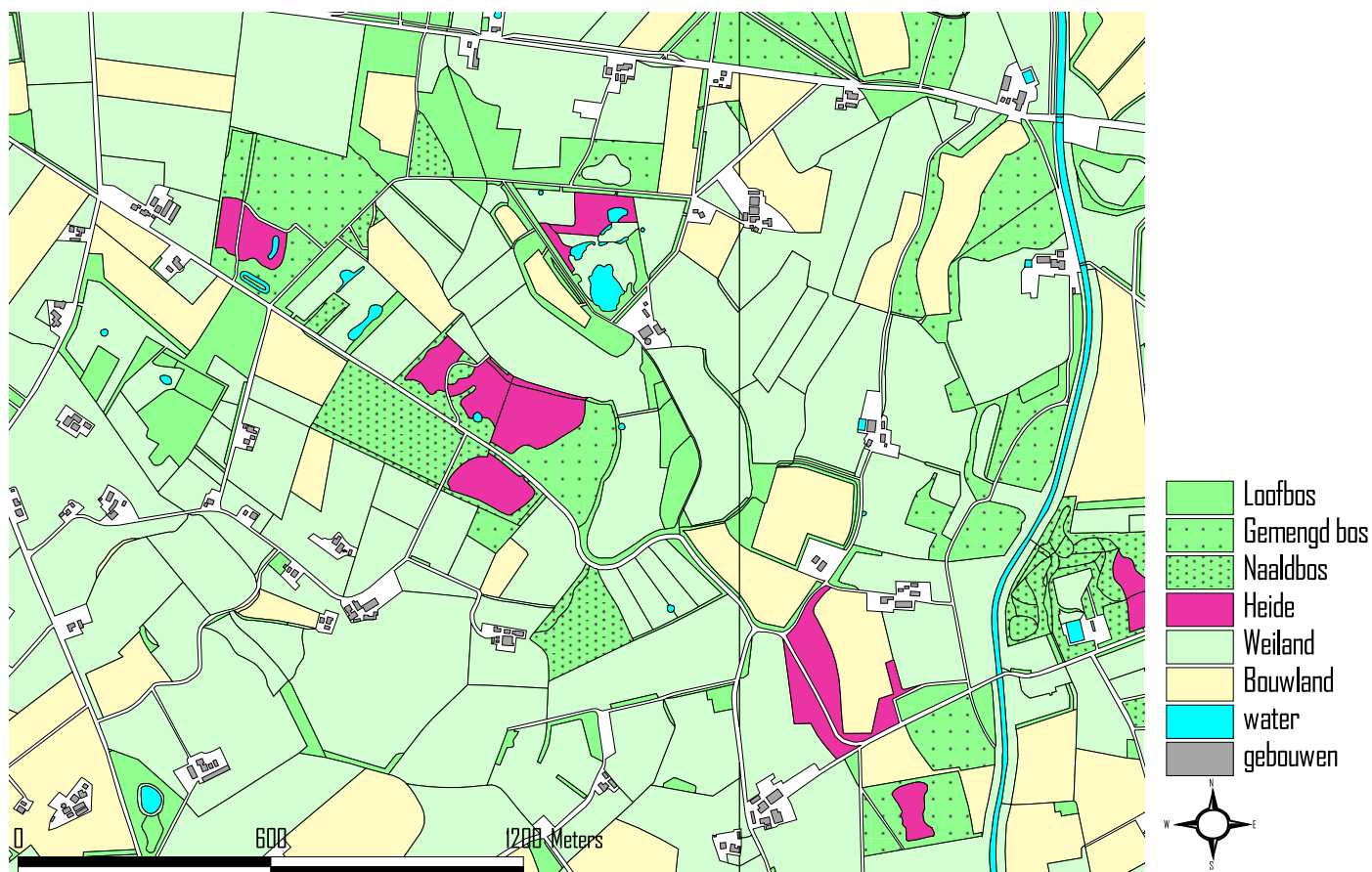
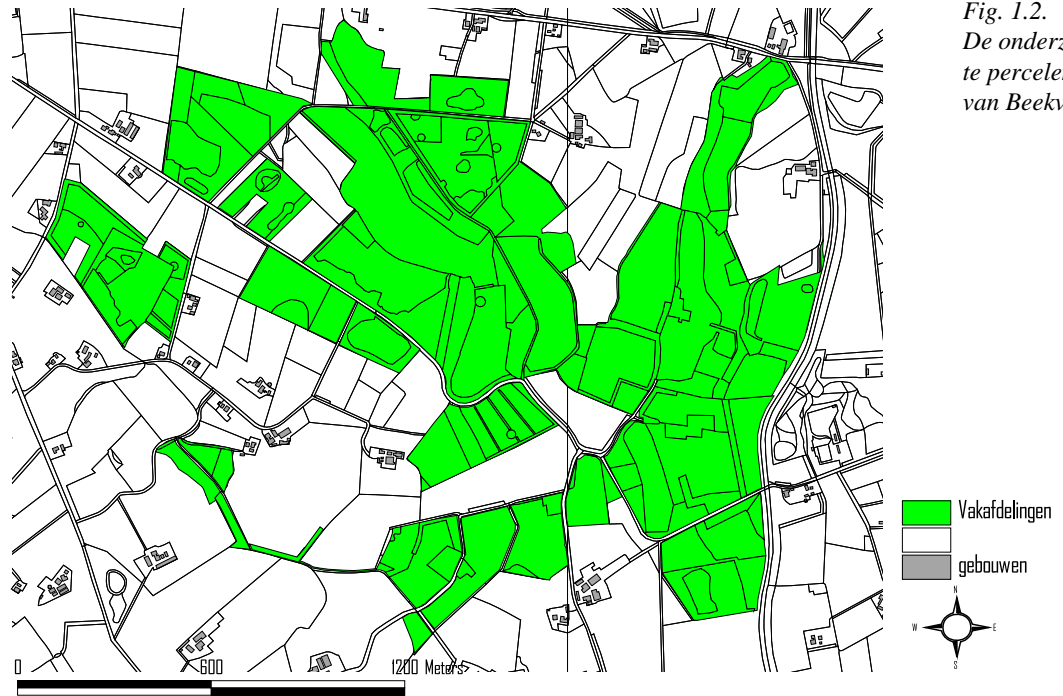


Fig. 1.1
Het landgebruik van Beekvliet.



*Fig. 1.2.
De onderzoch-
te percelen
van Beekvliet.*



*Fig. 1.3.
Luchtfoto van
Beekvliet.*



2 Werkwijze

De werkwijze is uitgevoerd volgens de BMP richtlijnen (Sovon). Er zijn in totaal 13 inventarisatie ronden uitgevoerd, bestaande uit drie avond/nacht bezoeken (20-02; 02-06 en 25-06-2008) en tien vroege ochtend/dag bezoeken (09-03; 01-04; 13-04; 20-04; 27-04; 05-05; 18-05; 01-06; 15-06 en 06-07-2008). De bezoeken zijn verdeeld over februari, maart, april, mei, juni en juli. Bij de bespreking van de soorten wordt gesproken over territoria en niet over broedgevallen, tenzij dit wordt aangegeven.

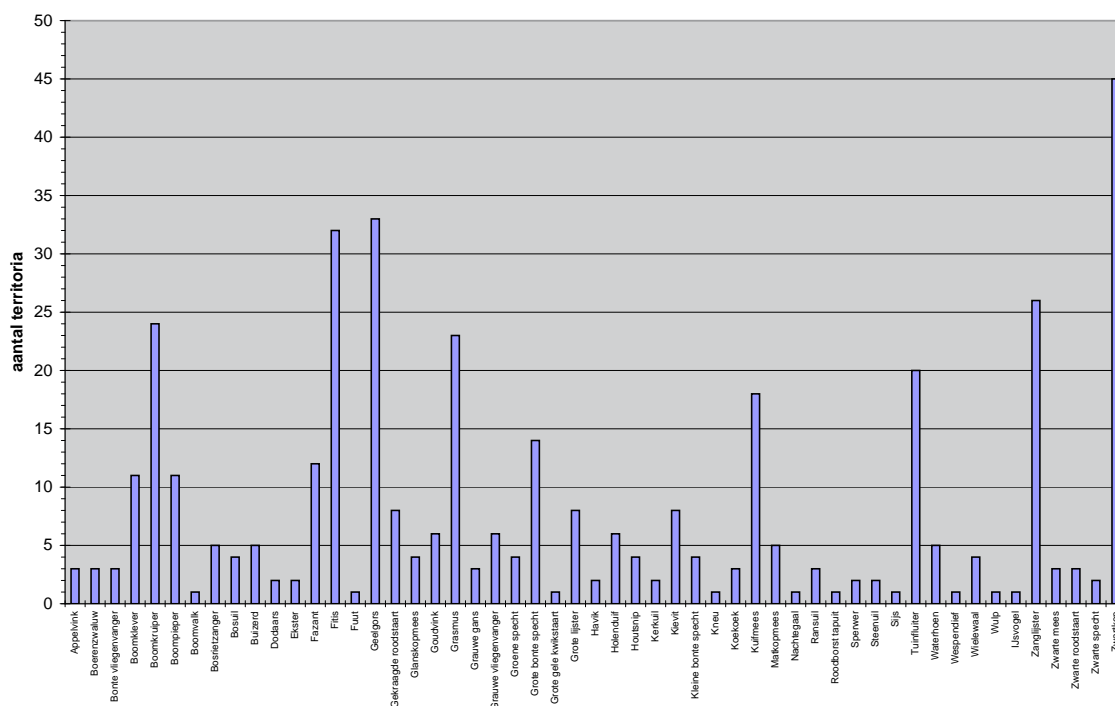
3 Soorten en aantallen

Er werden in totaal 53 vogelsoorten gekarteerd, met daar in opgenomen een aantal soorten die niet in de 'karteringslijst' staan, maar die wel relevant zijn voor het gebied. Het aantal territoria per soort is te zien in fig 2.1 en tabel 4.1.

Een aantal soorten, in 1999 nog gekarteerd, zijn zeker, dan wel vrijwel zeker uit Beekvliet verdwenen. Daarentegen is Beekvliet ten opzichte van 1999 ook weer een aantal soorten rijker geworden.

Hierna zullen de verdwenen soorten en de nieuwe soorten kort worden besproken.

Fig. 2.1.
Aantal territoria per 100 ha in Beekvliet in 2008.





3.1 Verdwenen soorten

Zeker verdwenen is de Ortoolaan. Het broedgeval van 1999 was een unicum, maar er moet worden vastgesteld dat de vogel in Nederland niet meer voor komt.

De Grauwe Klauwier is in 2008 ook niet meer gespot in het gebied, maar er is in ons land nog zeker potentie aanwezig. Een kanttekening hierbij is dat de voormalige broedplek, sectie 12-t-l-v aan de Maandagsdijk minder, dan wel ongeschikt is geraakt voor de Grauwe Klauwier.

De bewuste wal waar de vogel enkele jaren heeft gebroed, zou sterk terug gezet moeten worden. Qua voedselaanbod is het een uitermate geschikt biotoop.

Landelijk gezien gaat het met de Zomertortel bergafwaarts, in 1999 nog acht territoria op Beekvliet, in 2008 geen Zomertortel meer. Ook in soort gelijke eveneens zeer geschikte biotopen in de (verre) omgeving, zijn maar mondjesmaat Zomertortels aangetroffen.

Even buiten Beekvliet zat nog een paartje Patrijzen; in het gebied zelf is geen Partrijs gevonden. Een aantal terreintjes, geschikt voor Patrijzen, zijn in het gebied of te klein of te druk (honden).

Verreweg de meeste Torenvalken broeden in kasten in de Achterhoek. In 199 werd de Torenvalk nog aangetroffen op een oud kraaiennest; in 2008 bleef het beperkt tot een af en toe overvliegend exemplaar. Voorzover bekend hangt er op Beekvliet geen Torenvalk kast.

3.2 Nieuwe soorten

Maar het is niet allemaal kommer en kwel, er zijn ook een aantal soorten die na jaren afwezigheid weer zijn aangetroffen en een aantal soorten die nieuw zijn in Beekvliet.

Grauwe Gans **3 paar**

Drie zekere broedgevallen (resp. 3, 2 en 3 juv.) zijn vastgesteld op Beekvliet. De laatste jaren is het "achterland" van de IJssel langzaam bezet. Zo ook Beekvliet, de drie territoria bevonden zich in de onmiddellijke nabijheid van water.

Nachtegaal **1 paar**

Beekvliet kent een aantal uitstekende "Nachtegaal terreintjes", echter het heeft jaren geduurd voordat de zang weer klonk in late uurtjes. Laatste waarneming in 2007 (G. Arfman) en daarvoor in 1965 (G. Arfman). In de Achterhoek gaat het bergafwaarts met de Nachtegaal, er zijn maar weinig broedgevallen bekend. De soort handhaaft zich goed in de duinen, hier is sprake van herstel.

Roodborsttapuit **1 paar**

Binnen de vastgestelde datumgrenzen enkele waarnemingen van een paartje Roodborst tapuiten. Een nieuwe soort voor Beekvliet. Ook landelijk gezien zit de vogel in de plus. Beekvliet heeft een aantal zeer geschikte terreintjes voor deze vogel. Of er sprake is van een succesvol broedgeval, kon niet worden vastgesteld.

IJsvogel **1 paar**

In de omgeving zeker geen onbekende, de soort doet het goed in de Achterhoek en heeft de zachte winters en de verbetering van de beken mee.



Fitis



Koolmees



Tjiftjaf

Bij de Lebbenbrugge is de Slinge teruggebracht in meanderende staat, met daarbij horende steile oevers en dat heeft zijn vruchten afgeworpen. Eén zeker broedgeval met twee uitgevlogen jongen.

Grote Gele Kwikstaart 1 paar

Ook deze vogel heeft geprofiteerd van de veranderingen aan de beek. Ondanks de sterke recreatie druk langs de oever; één zeker broedgeval met 3 jongen. Het nest bevond zich onder de brug.

3.3 Soortbespreking

Havik 2 territoria

Aan de rand van het gebied is een tweede territorium gevonden van de Havik. Al jaren zit er een Havik achter het oude ijsbaantje aan de Maandagsdijk en met succes. Zeker twee uitgevlogen jongen. Hoe succesvol het tweede paar is geweest is niet bekend, mogelijk is het paar verstoord.

Kievit 8 territoria

Beekvliet, niet een typisch weidevogelgebied, en toch 8 territoria, een aangename verrassing. Een tweetal op natuurterreintjes, de rest op landbouwgrond. De gebruikte broedplekken vielen op door relatieve rust met weinig landbouw "verkeer".

Holenduif 6 territoria

Drie meer ten opzichte van 1999, de soort scoort landelijk ook goed. De uitbreiding in Beekvliet is mogelijk te danken aan ouder wordend loofhout, wat we ook terug zien in de spechtenstand. Opmerkelijk is dat één paartje broedde in een mestilo.

Grote Lijster 8 territoria

Acht territoria, dat is zeven meer dan in 1999. Om een goed beeld van de Grote Lijster te krijgen, is het noodzakelijk om laat in de winter c.q. vroeg in het voorjaar zingende mannetjes op te sporen. Navraag heeft geleerd, dat in 1999 te laat is begonnen met inventariseren. Dit geeft uiteraard een scheef beeld.

Grasmus 23 territoria

Dat is een sterke vermindering, maar geenszins verontrustend. Een gezonde stand, mooi verdeeld over het gebied. 1999 was een zeer goed Grasmussen jaar en er waren een groot aantal jonge bosjes, een goede combinatie voor een explosieve stand.

Kuifmees 18 territoria

Een mooie stand, twee in 1999. Mogelijke verklaring is dat het dennenbestand ouder is geworden, zie ook de Grote Bonte specht.

Glanskop 4 territoria

Meerdere terreinen in het land die voorheen goed bezet waren met Glanskoppen, laten een terugval zien. Dit zien we ook terug in Beekvliet. Er is niet direct een verklaring voor te vinden.

Wielewaal 4 territoria

Het gaat de Wielewalen voor de wind in Nederland, en in Beekvliet scoort de soort ook goed.

Alle vier territoria werden in eiken gevonden.



Vink



Geelgors **33 territoria**

Beekvliet is nog steeds synoniem voor Geelgors, een gezonde stand gelijk aan 1999. Alle eer aan de beheerders die er een goed Geelgorzen gebied van hebben gemaakt en dat ook in stand houden.

4 Broedvogels per soortgroep

Algemeen

De gevonden soorten zijn (volgens Sierdsema (1995)) bij soortgroepen ingedeeld. In figuur 4.1 t/m 4.10 is de verspreiding van de territoria van de groepen te zien en in fig. 4.11 van alle Rode Lijstsoorten. In tabel 4.1 staan de soorten gerangschikt per ecologische groep.

4.1 Open water

Soorten (6): Doodaars, Fuut, Grauwe gans, Grote gele kwikstaart, IJsvogel en Waterhoen (groep 101 t/m 104 en 203).

De soorten komen voor in het Stelkampsveld, gegraven plasjes, een weilandsloot en langs de Lebbinkbeek (Grote gele kwikstaart en IJsvogel; fig. 4.1).



IJsvogel

4.2 Struwelen, heggen en jong bos

Soorten (6): Bosrietzanger, Fitis, Grasmus, Kneu, Nachtegaal en Roodborsttapuit (groep 602 en 603).

De soorten komen vooral voor op de overgang van bos en heide of grasland en langs paden en slechts zelden in bos (fig. 4.2).



Buizerd

4.3 Jong bos met struiklaag

Soorten (5): Fanzant, Goudvink, Matkopmees, Zanglijster en Zwartkop (groep 604 en 611).

De soorten komen op vergelijkbare plaatsen voor als die uit de vorige groep, echter ook veel meer op locaties langs de Lebbinkbeek (fig. 4.3)

4.4 Open bos en bosranden

Soorten (4): Boompieper, Geelgors, Gekraagde roodstaart en Groene specht (groep 702).

Ook de soorten uit deze groep komen meer voor op overgangen, dan in het bos zelf (fig. 4.4).

4.5 Bosranden en struwelen

Soorten (12): Boomvalk, Bosrietzanger, Ekster, Fitis, Geelgors, Gekraagde roodstaart, Grasmus, Groene specht, Kneu, Nachtegaal, Roodborsttapuit en Tuinfluiter (groep 711).

De soorten komen door het hele gebied voor op de overgang van bos en heide of grasland, en langs wegen of houtwallen (fig. 4.5).



Boompieper

*Spreeuw*

4.6 Opgaand bos met naaldhout

Soorten (4): Kuifmees, Ransuil, Sijs en Zwarte mees (groep 802).
Deze soorten komen in gemengd bos of naaldbos voor; nu wel meestal in het bos (fig. 4.6).

4.7 Opgaand bos met loofbomen

Soorten (4): Appelvink, Grote lijster, Houtsnip en Wielewaal (groep 803).
De soorten komen in het bos voor, maar ook in overgangen, tevens een enkele soort in heide (Houtsnip; fig. 4.7).

4.8 Oud goed ontwikkeld bos, holenbroeders

Soorten (11): Boomklever, Boomkruiper, Bosuil, Gekraagde roodstaart, Glanskopmees, Grauwe vliegenvanger, Groene specht, Grote bonte specht, Holenduif, Kleine bonte specht en Zwarte specht (groep 804, 805 en 806).
De soorten komen voor in zowel loof- als naaldbos (fig. 4.8).

4.9 Erven en bebouwing

Soorten (4): Boerenzwaluw, Holenduif, Steenuil en Zwart roodstaart (groep 901).
De verspreiding is beperkt tot boerderijen, met uitzondering van een territorium van de Holenduif in het zuiden van Beekviet (fig. 4.9).

4.10 Roofvogels

Soorten (5): Boomvalk, Buizerd, Havik, Sperwer en Wespandief (groep 921).
De territoria van deze soortengroep ligt meestal in bos(je) (fig. 4.10).

4.11 Rode Lijstsoorten

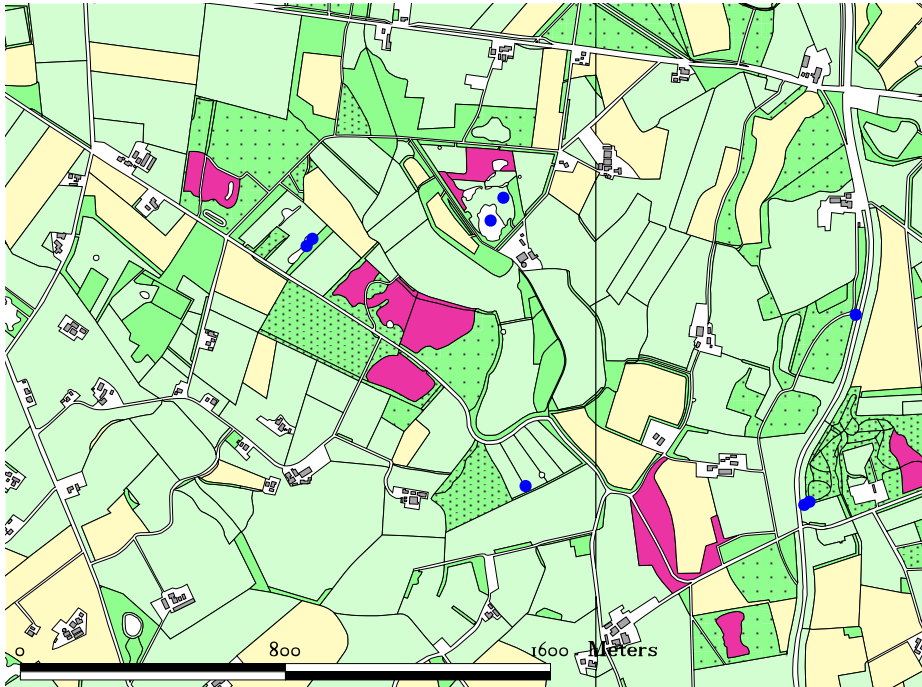
Soorten (7): Doodaars, Geelgors, Groene specht, Kerkuil, Roodborst tapuit, Steenuil en IJsvogel (groep 911).
De soorten komen door geheel Beekviet voor, zowel in bos als op heide en bebouwing. In grasland niet of nauwelijks (fig. 4.11).

Bosuil



soort	groep														aantal territoria	aantal per 100 ha	frequentie van de soort in soortgroepen	
	101 t/m 104, 211	304	401	402	602+603	604, 611	702	711	802	803	804 t/m 806	901	921	999				911
	open water	open plekken +korte vegetatie	structuurrijke heide	open heide	struwelen, heggen en jong bos	jong bos met struiklaag	open bos, bosranden	bosranden, struwelen	opgaand bos met naaldhout	opgaand bos met loofbomen	oud goed ontwikkeld bos/holenbroeder	erven en bebouwing	Rooivogels	Overige Soorten	Rode Lijst soorten			
Appelvink										x						3	0,6	1
Boerenzwaluw												x				3	0,6	1
Bonte vliegenvanger														x		3	0,6	1
Boomklever												x				11	2,3	1
Boomkruiper											x					24	5,0	1
Boompieper							x	x								11	2,3	2
Boomvalk													x			1	0,2	1
Bosrietzanger					x			x								5	1,0	2
Bosuil											x					4	0,8	1
Buizerd													x			5	1,0	1
Dodaars	x														x	2	0,4	2
Ekster								x								2	0,4	1
Fazant						x										12	2,5	1
Fitis					x			x								32	6,7	2
Fuut	x															1	0,2	1
Geelgors							x	x							x	33	6,9	3
Gekraagde roodstaart							x	x			x					8	1,7	3
Glanskopmees											x					4	0,8	1
Goudvink						x										6	1,3	1
Grasmus					x			x								23	4,8	2
Grauwe gans	x															3	0,6	1
Grauwe vliegenvanger											x					6	1,3	1
Groene specht							x	x							x	4	0,8	4
Grote bonte specht											x					14	2,9	1
Grote gele kwikstaart	x															1	0,2	1
Grote lijster										x						8	1,7	1
Havik													x			2	0,4	1
Holenduif											x	x				6	1,3	2
Houtsnip										x						4	0,8	1
Kerkuil															x	2	0,4	1
Kievit			x													8	1,7	1
Kleine bonte specht											x					4	0,8	1
Kneu					x			x								1	0,2	2
Koekoek														x		3	0,6	1
Kuifmees									x							18	3,8	1
Matkopmees						x										5	1,0	1
Nachtegaal					x			x								1	0,2	2
Ransuil									x							3	0,6	1
Roodborst tapuit					x			x							x	1	0,2	3
Sperwer													x			2	0,4	1
Steenuil		x										x			x	2	0,4	3
Sijs									x							1	0,2	1
Tuinfluit								x								20	4,2	1
Waterhoen	x															5	1,0	1
Wespendief													x			1	0,2	1
Wielewaal										x						4	0,8	1
Wulp					x											1	0,2	1
Ijsvogel	x														x	1	0,2	2
Zanglijster						x										26	5,4	1
Zwarte mees									x							3	0,6	1
Zwarte roodstaart												x				3	0,6	1
Zwarte specht											x					2	0,4	1
Zwartkop						x										45	9,4	1
aantal soorten	6	1	1	1	6	5	4	12	4	4	11	4	5	2	7	53	11,1	
aantal territoria																403	84,4	

Tabel 4.1. Broedvogelsoorten per soort-groep en aantal territoria per 100 ha.



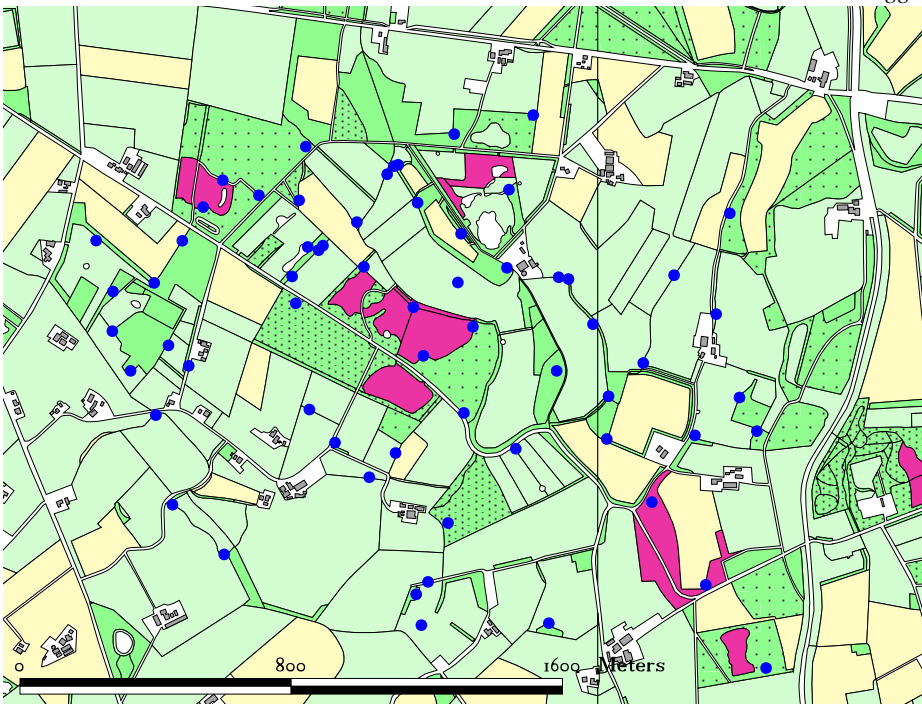
open water

- territoria 2008
- Loofbos
- Gemengd bos
- Naaldbos
- Heide
- Weiland
- Bouwland
- water
- gebouwen



Fig. 4.1.
Soorten van open water.

Fig. 4.2.
Soorten van struwelen, heggen en jong bos.



struwelen, heggen en jong bos

- territoria 2008
- Loofbos
- Gemengd bos
- Naaldbos
- Heide
- Weiland
- Bouwland
- water
- gebouwen



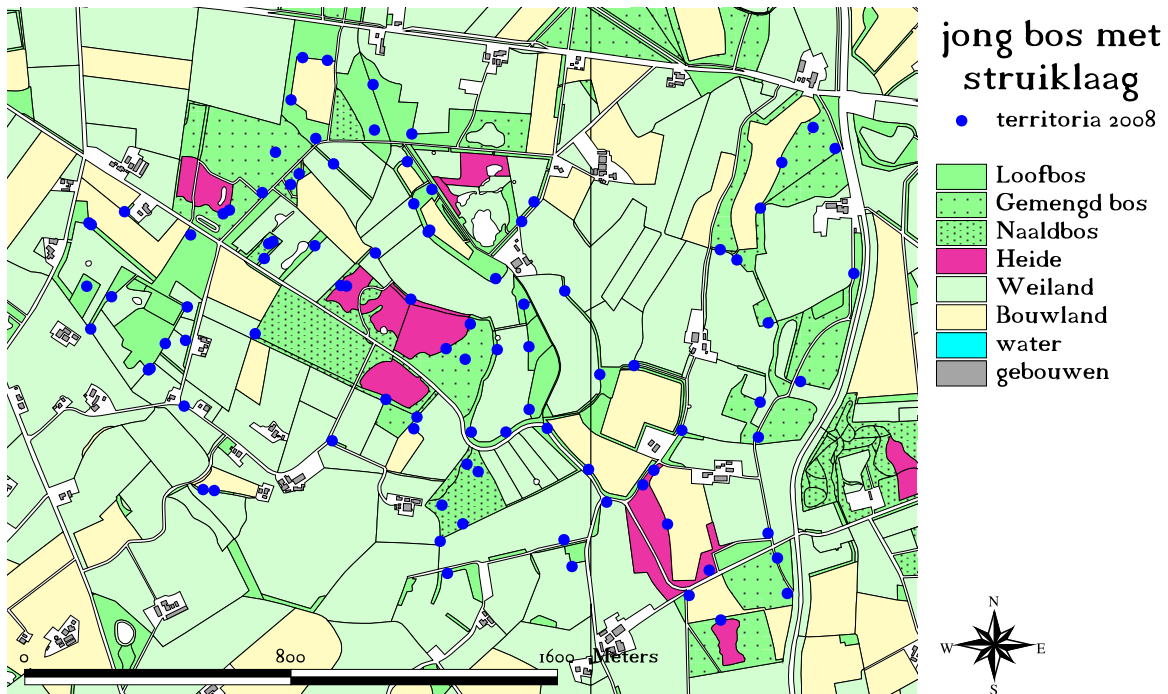
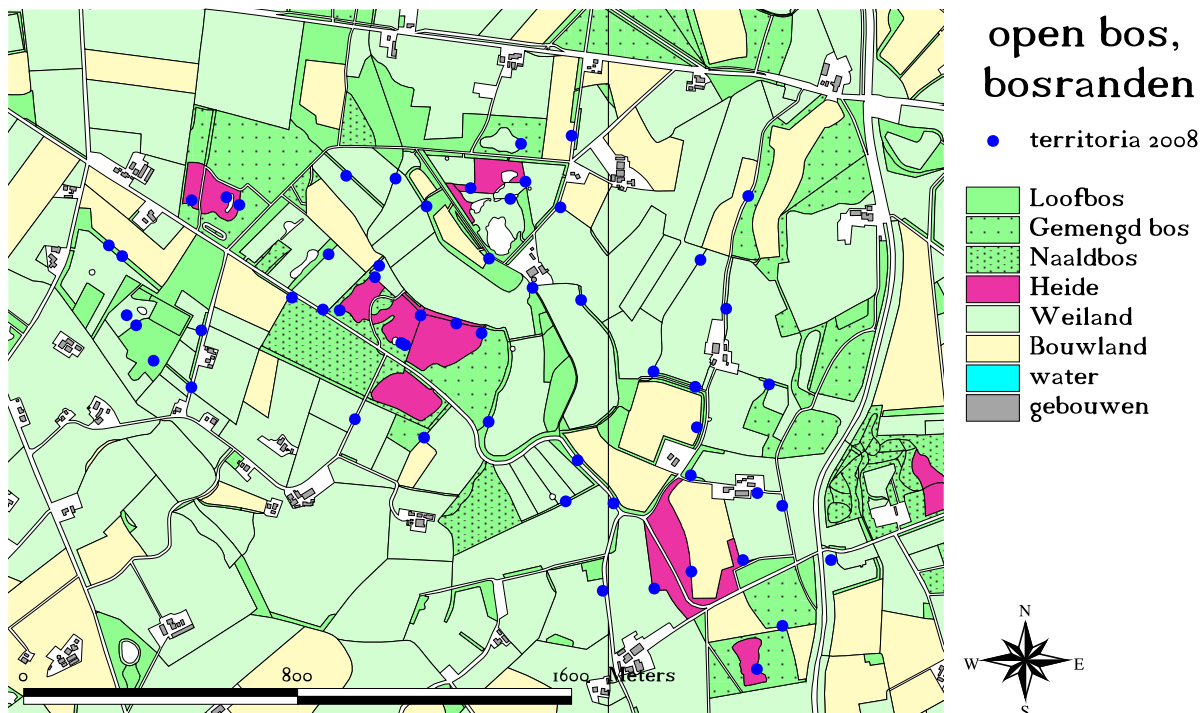


Fig. 4.3.
Soorten van jong bos met struiklaag.

Fig. 4.4.
Soorten van open bos en bosranden.



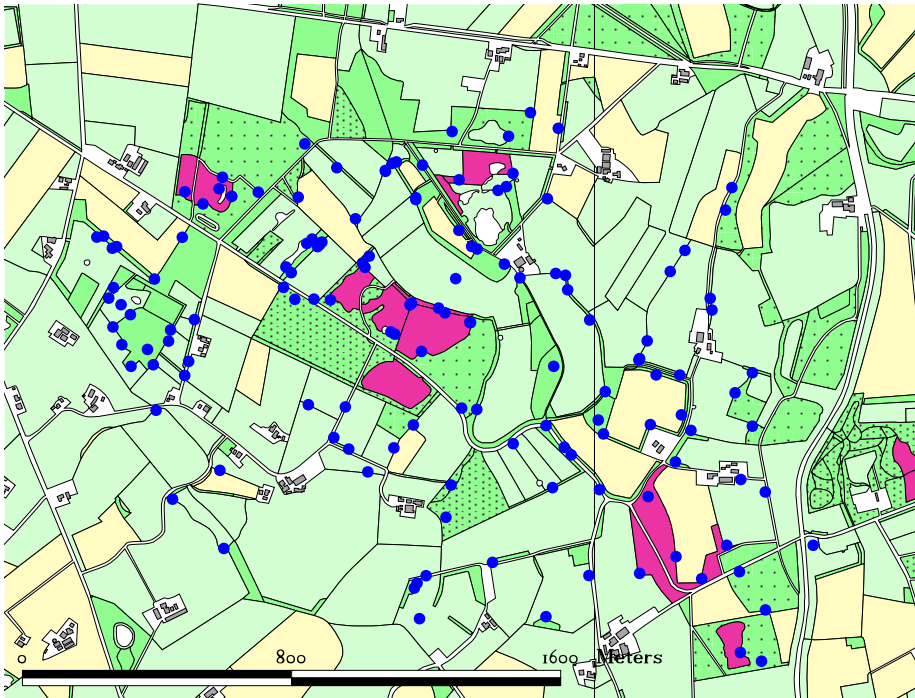


Fig. 4.5.
Soorten van bosranden
en struwelen.

bosranden, struwelen

• territoria 2008

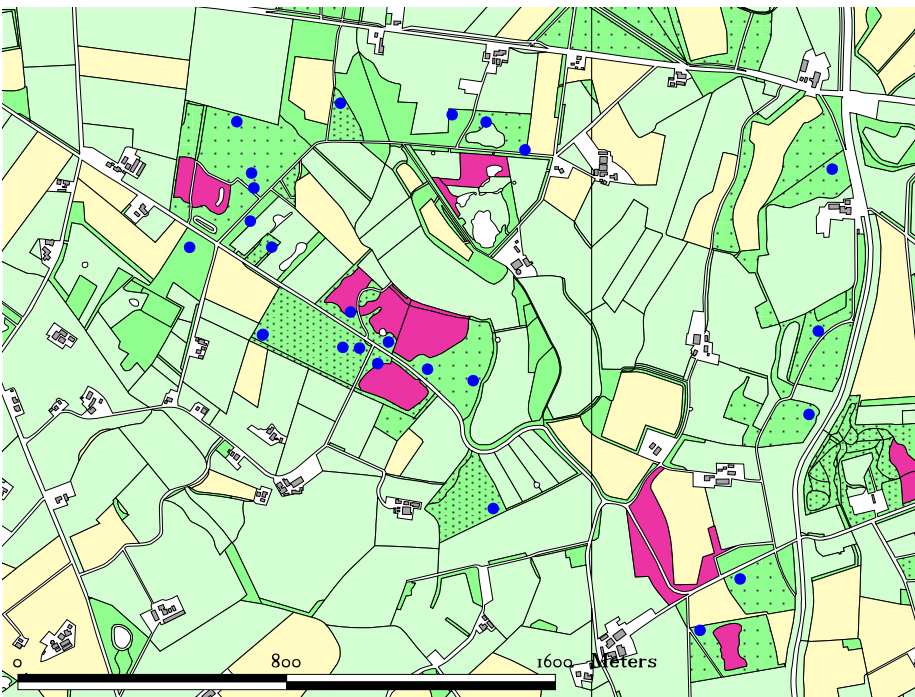
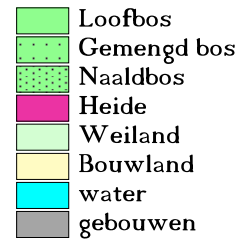
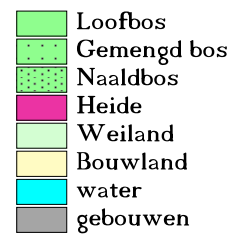


Fig. 4.6.
Soorten van opgaand
bos met naaldbout.

opgaand bos met naaldbout

• territoria 2008



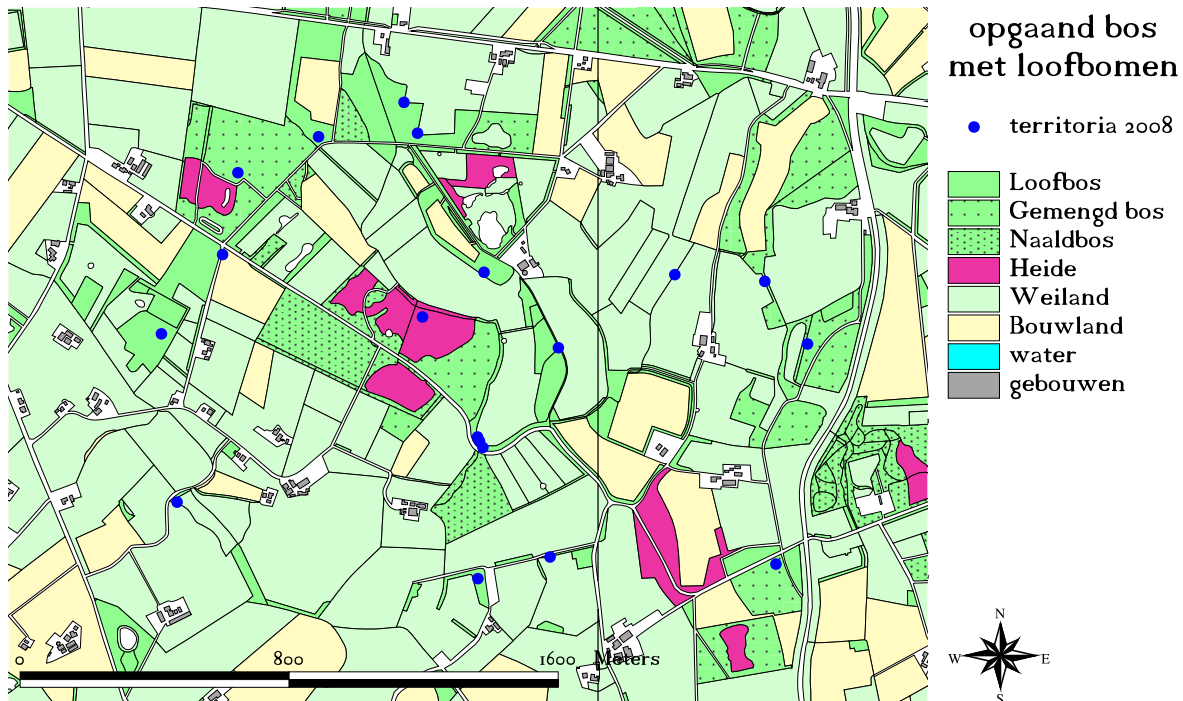
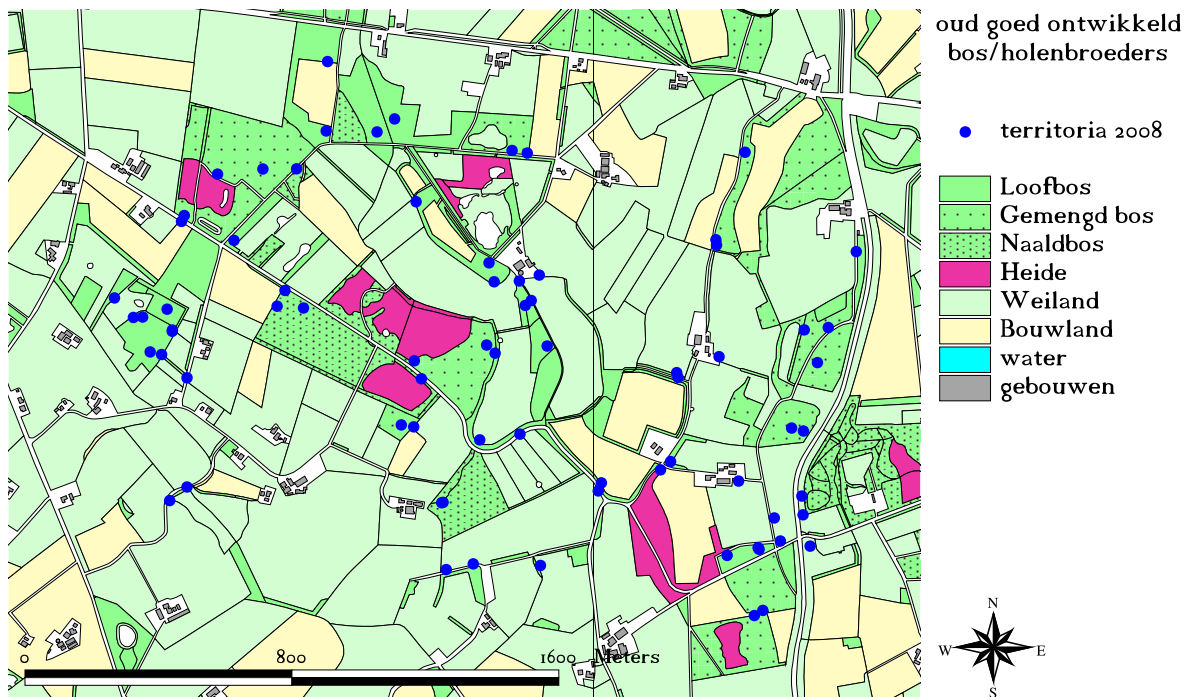


Fig. 4.7.
Soorten van opgaand bos met loofbomen.

Fig. 4.8.
Soorten van oud, goed ontwikkeld bos en holenbroeders.



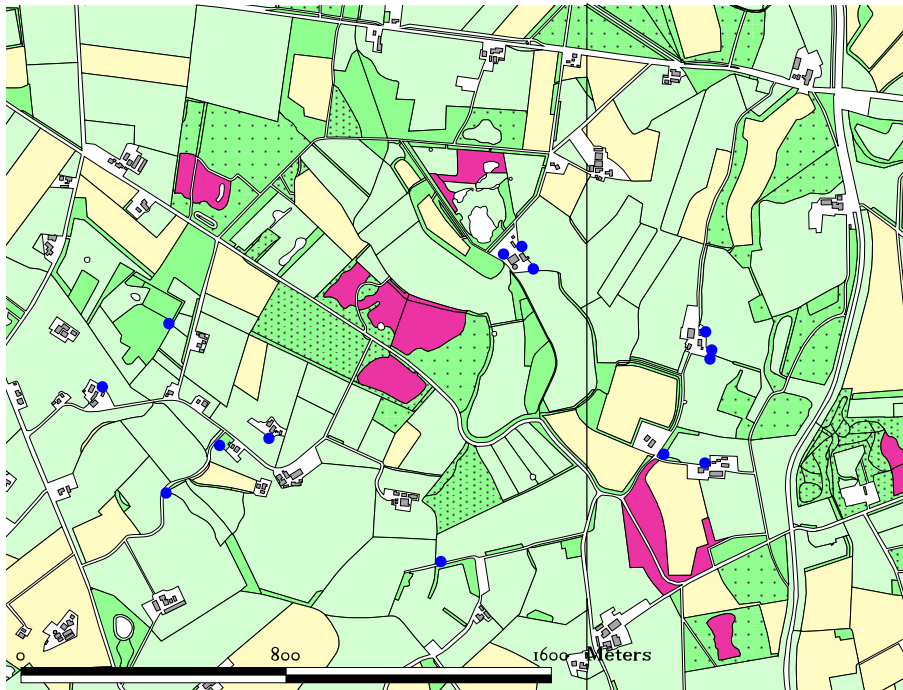


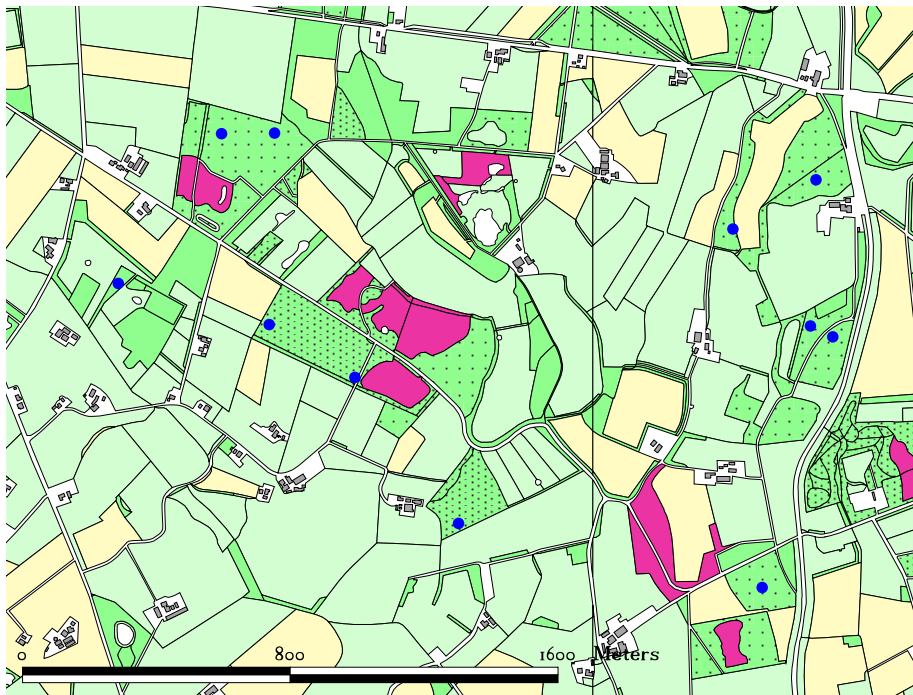
Fig. 4.9.
Soorten van erven en
bebouwing.

erven en bebouwing

- territoria 2008
- Loofbos
- Gemengd bos
- Naaldbos
- Heide
- Weiland
- Bouwland
- water
- gebouwen



Fig. 4.10.
Roofvogelsoorten.



Roofvogels

- territoria 2008
- Loofbos
- Gemengd bos
- Naaldbos
- Heide
- Weiland
- Bouwland
- water
- gebouwen



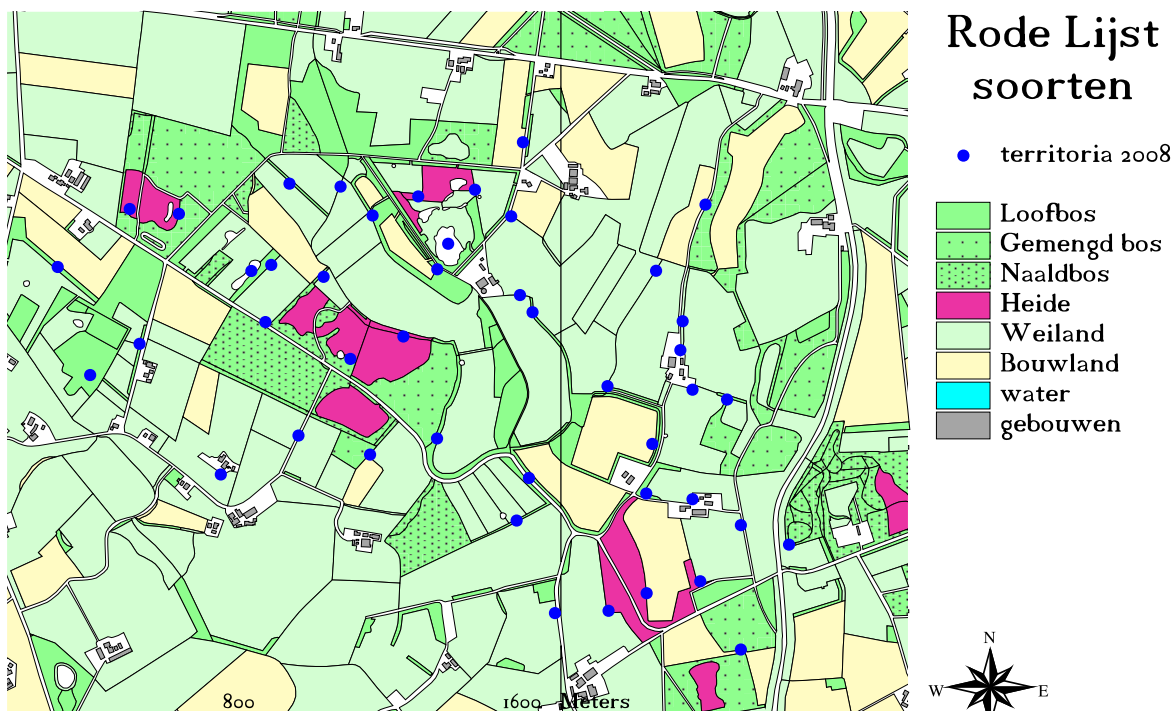


Fig. 4.11.
Rode Lijstsoorten,
zie tabel 4.1.



5 Samenvattend

- ✓ In 2008 zijn 53 soorten broedvogels waargenomen, waaronder 7 Rode Lijstsoorten.
- ✓ In 2008 zijn binnen het omkaderde gebied in totaal 403 territoria geteld.
- ✓ Verdwenen soorten zijn: Grauwe klauwier, Zomertortel, Patrijs en Torenvalk.
- ✓ Nieuw waargenomen soorten zijn: Grauwe gans, Nachtegaal, Roodborst tapuit, IJsvogel en Grote gele kwikstaart.
- ✓ De totale dichtheid is in 2008 gemiddeld 84,4 territoria per 100 ha. (tabel 4.1). Het gemiddelde aantal soorten per 100 ha. is 11,1 en het gemiddelde aantal territoria per soort is 7,6 en 1,6 per 100 ha.
- ✓ Na de daling van het aantal soorten en paren in 1997 kan geconcludeerd worden dat het bestand weer herstellende is.
- ✓ In Beekvliet zijn de soorten van oud, goed ontwikkeld bos en holenbroeders en soorten van open bos en bosranden het best vertegenwoordigd (resp. 11 en 12 soorten).
- ✓ De soorten van jong bos met struiklaag zijn specifiek en komen niet voor in andere groepen.
- ✓ De groep van opgaand bos met naaldhout is specifiek, en met vier soorten vertegenwoordigd (tabel 4.1).
- ✓ Er zijn in 2008 zeven Rode Lijstsoorten waargenomen.
- ✓ Aan de verspreidingskaarten van de soorten van goed ontwikkeld bos is te zien, dat dit goed ontwikkelde bos over geheel Beekvliet voorkomt.
- ✓ Soorten van opgaand bos met naaldhout blijken ook vooral in gemengd bos en bos met naaldhout voor te komen. De soortenrijkdom is net zo groot als in opgaand bos met loofhout (wel andere broedvogelsoorten), maar veel lager dan in goed ontwikkeld bos.
- ✓ IJsvogel en Grote gele kwikstaart komen alleen langs de Lebbinkbeek voor.



Giesen & Geurts



Literatuur

- Arfman, G., 2006. Broedvogels van de Boswachterij Ruurlo. Giesen & Geurts, Ulft. SBB Regio Oost, Deventer.
- Hennekens, S.M., E.C.P. Wardenaar & Th.G. Giesen, 1992. Vegetatiekartering van het S.B.B. reservaat Beekvliet, 1991. Giesen & Geurts, Gaanderen; SBB, Brummen/Driebergen.
- Maanen, W. van, 1997. Broedvogels van Boswachterij Ruurlo in 1997. SOVON inventarisatierapport 97/12. Sovon Beek-Ubbergen.
- Sierdsema, H., 1995. Broedvogels en beheer. het gebruik van broedvogelgegevens in het beheer van bos- en natuurterreinen. Sovon-rapport 1995/04. SBB rapport 1995/1.
- Verboog, B., ?. Roofvogels van Boswachterij Ruurlo.
- Vogel, R., 1989. Broedvogels van Boswachterij Ruurlo in 1989. Sovon rapport 90/07. Beek-Ubbergen.



Giesen & Geurts



Bijlagen

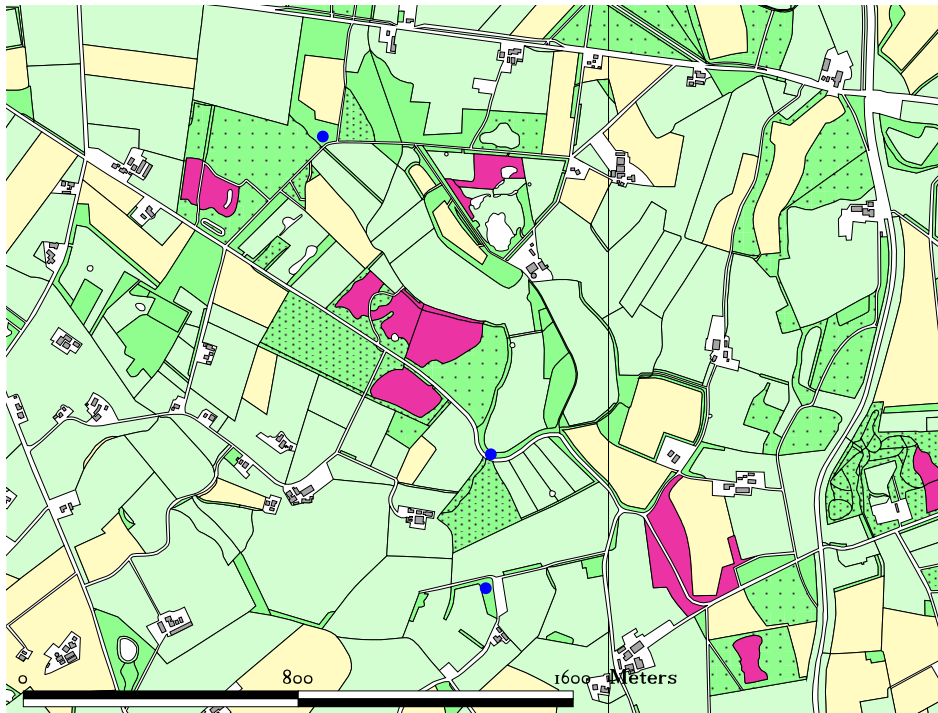


Giesen & Geurts



Bijlage 1. Appelvink en Boerenzwaluw.

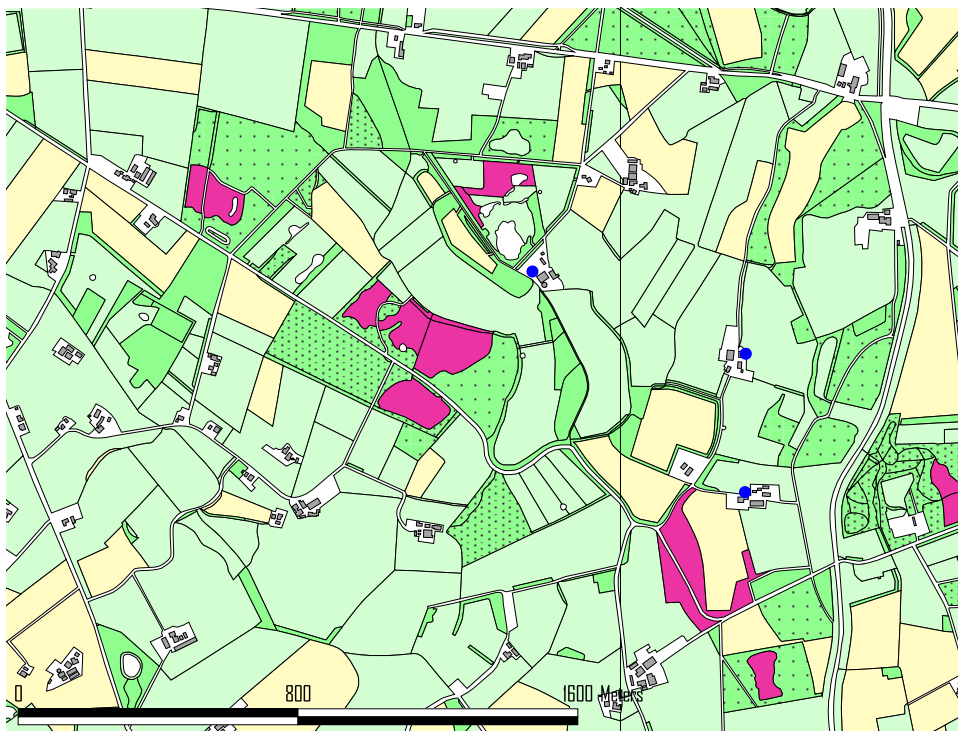
Territoria in 2008.



Appelvink (3)

● territoria 2008

- Loofbos
- Gemengd bos
- Naaldbos
- Heide
- Weiland
- Bouwland
- water
- gebouwen



Boerenzwaluw (3)

● territoria 2008

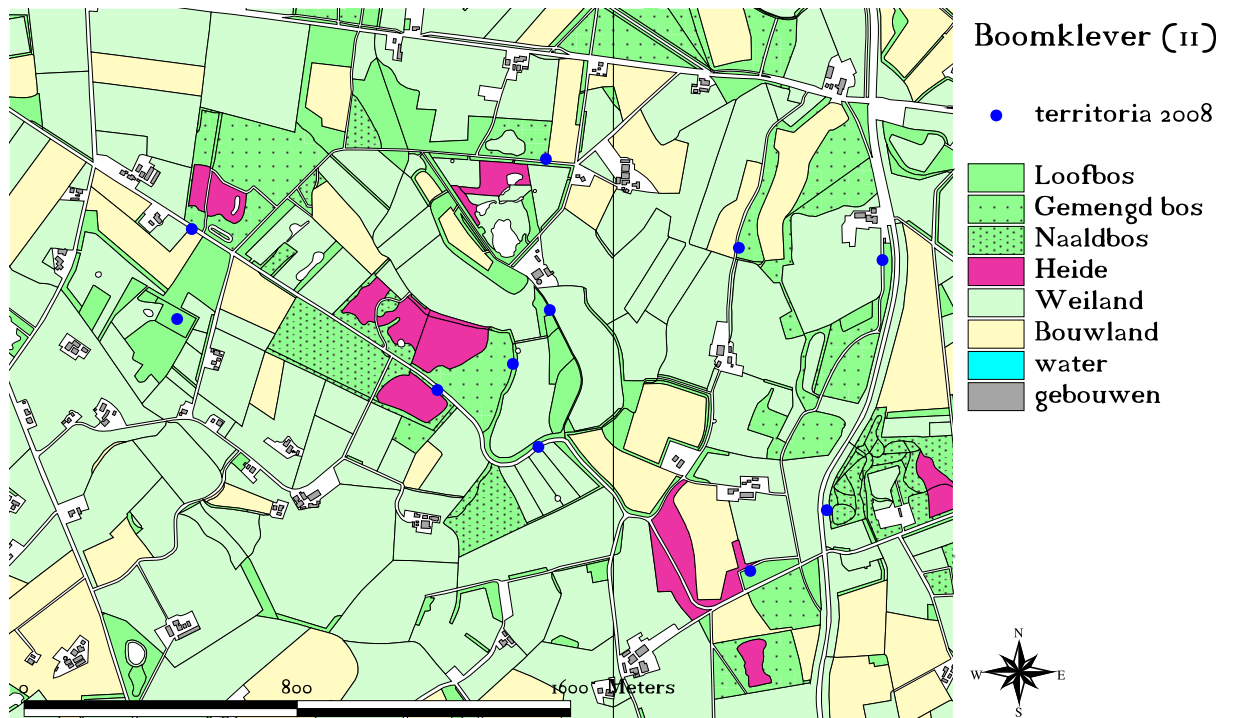
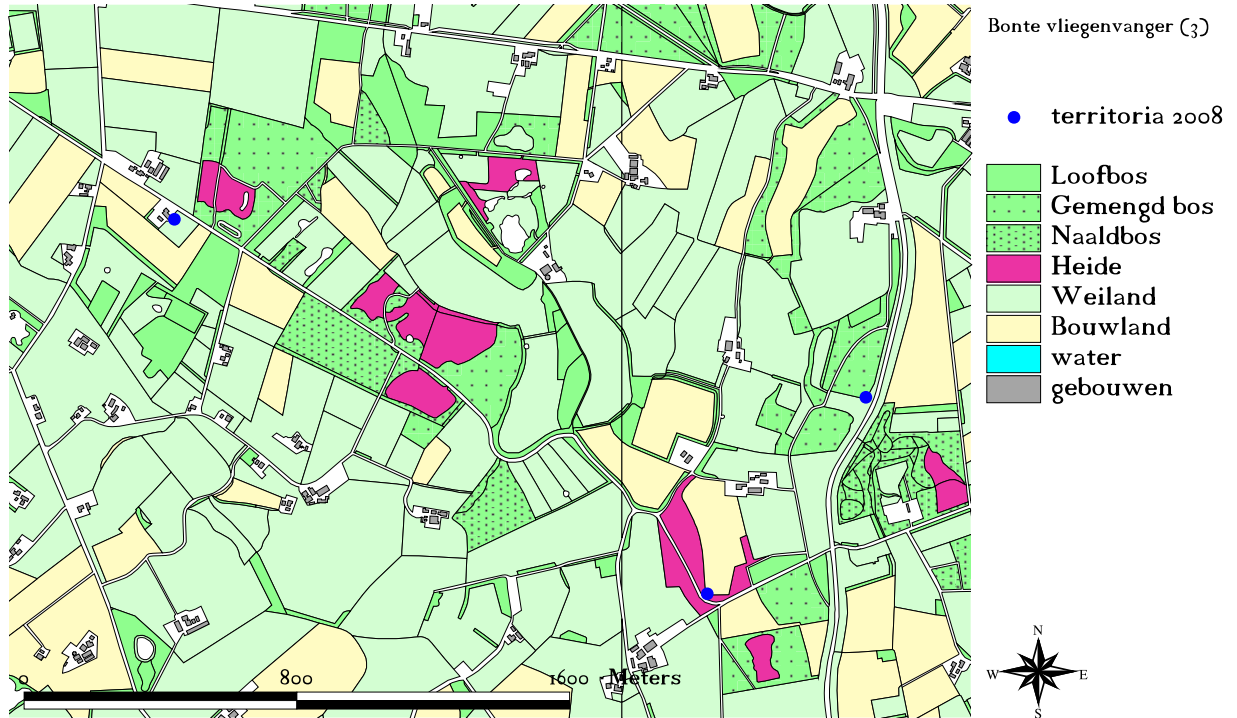
- Loofbos
- Gemengd bos
- Naaldbos
- Heide
- Weiland
- Bouwland
- water
- gebouwen





Bijlage 2. Bonte vliegenvanger en Boomklever.

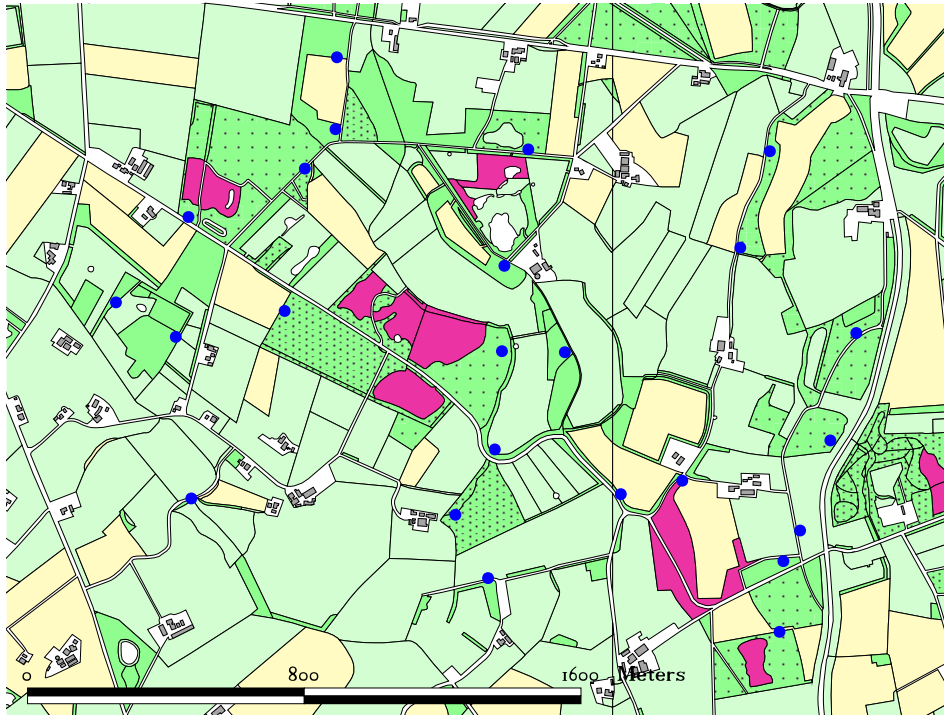
Territoria in 2008.





Bijlage 3. Boomkruiper en Boompieper.

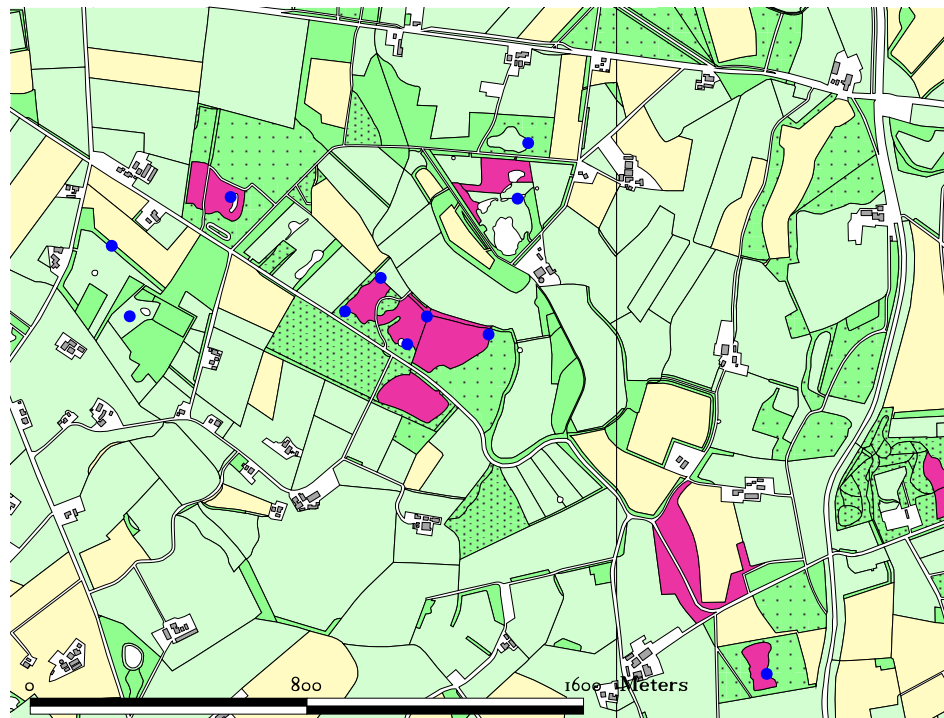
Territoria in 2008.



Boomkruiper (24)

• territoria 2008

- Loofbos
- Gemengd bos
- Naaldbos
- Heide
- Weiland
- Bouwland
- water
- gebouwen



Boompieper (11)

• territoria 2008

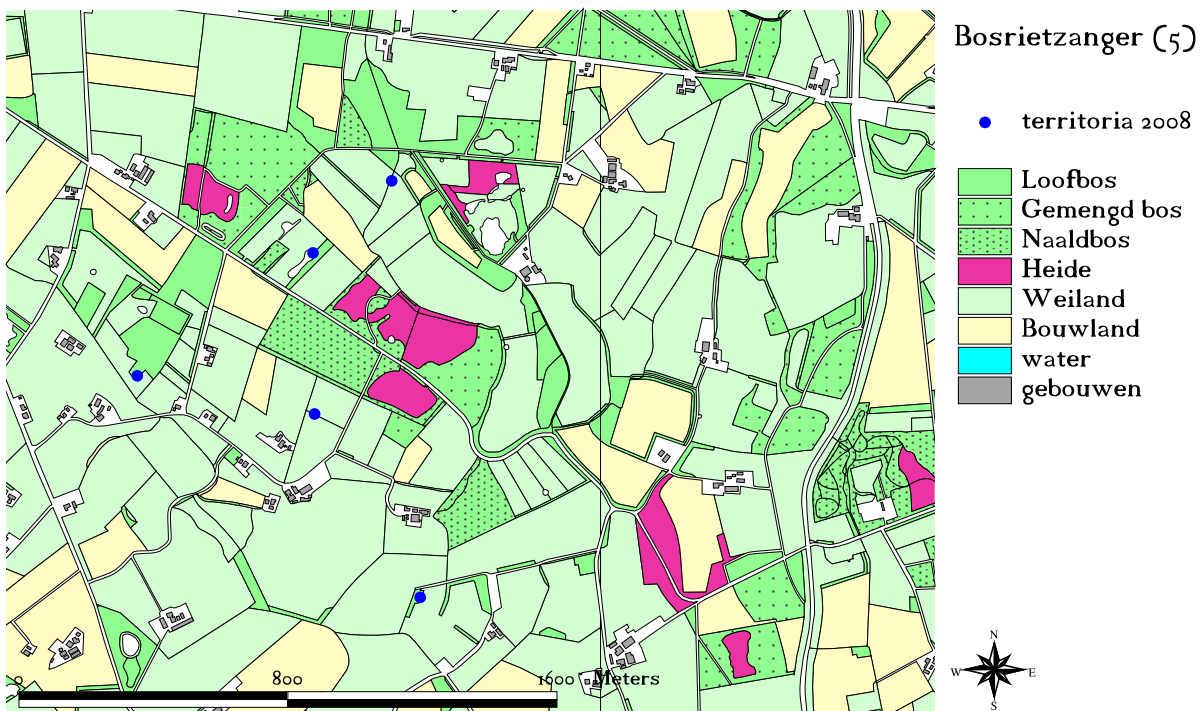
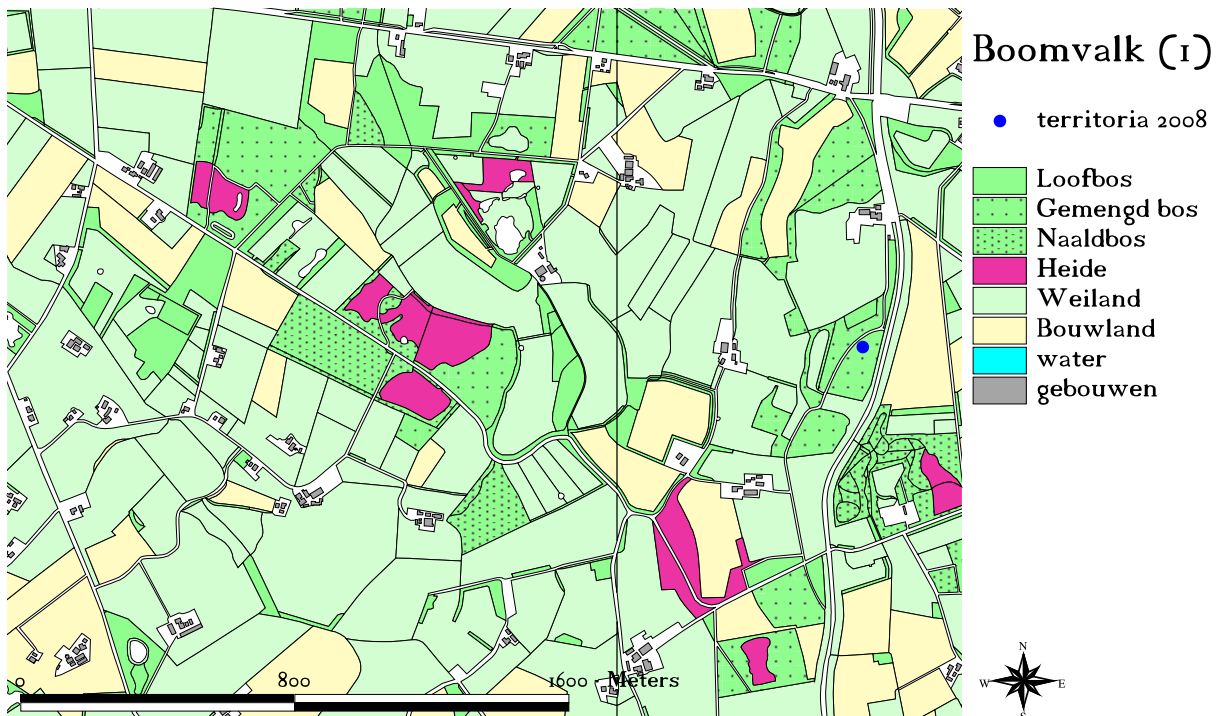
- Loofbos
- Gemengd bos
- Naaldbos
- Heide
- Weiland
- Bouwland
- water
- gebouwen





Bijlage 4. Boomvalk en Bosrietzanger.

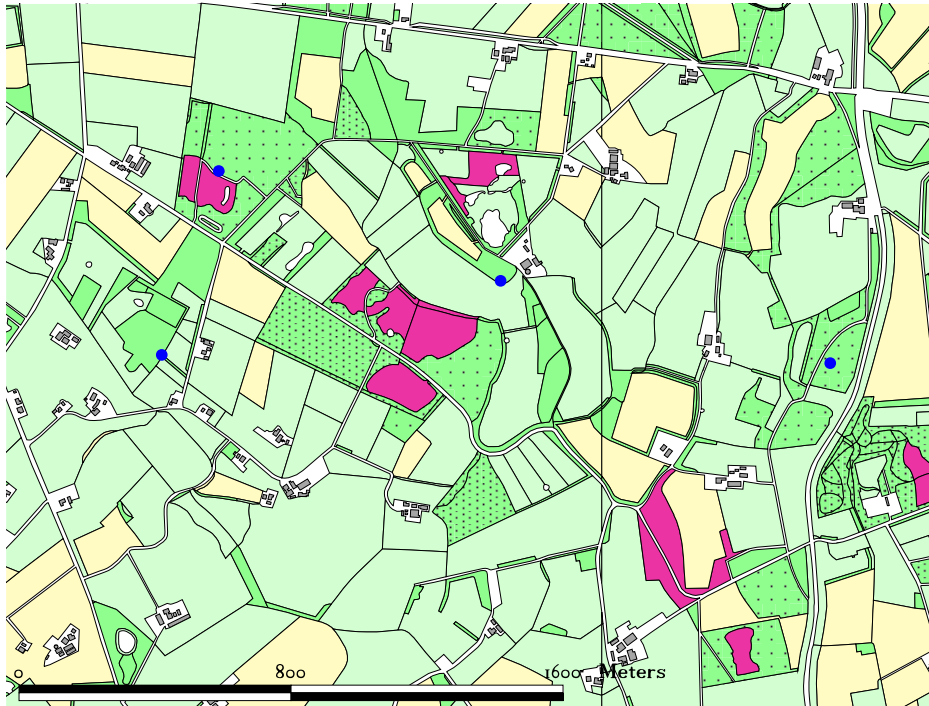
Territoria in 2008.





Bijlage 5. Bosuil en Buizerd.

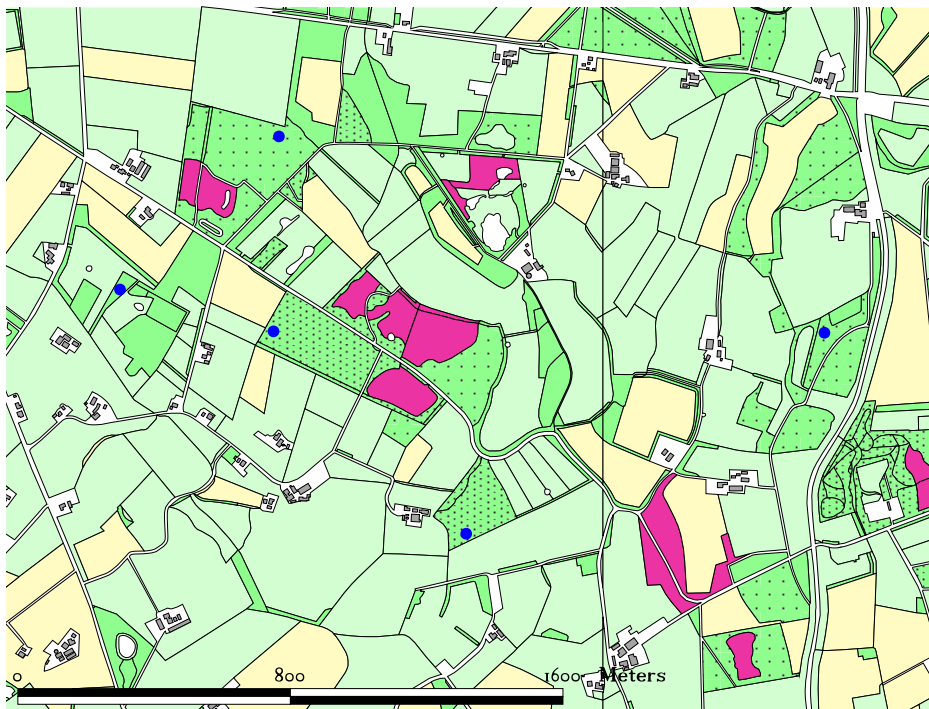
Territoria in 2008.



Bosuil (4)

• territoria 2008

- Loofbos
- Gemengd bos
- Naaldbos
- Heide
- Weiland
- Bouwland
- water
- gebouwen



Buizerd (5)

• territoria 2008

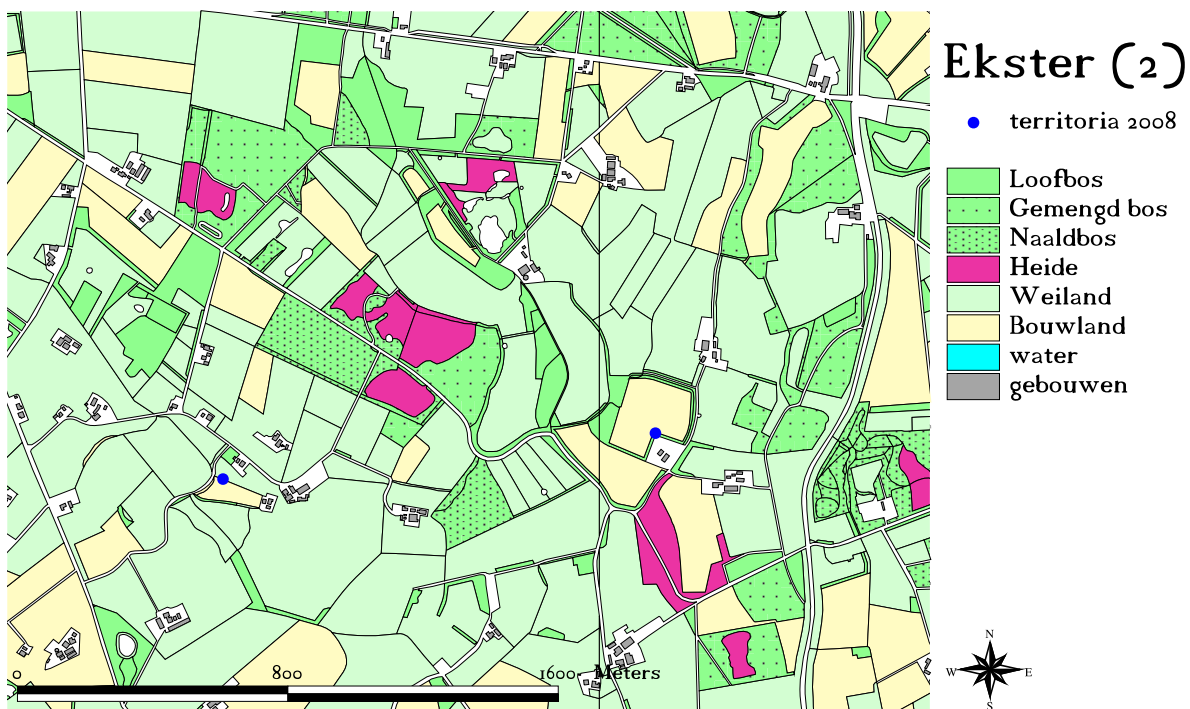
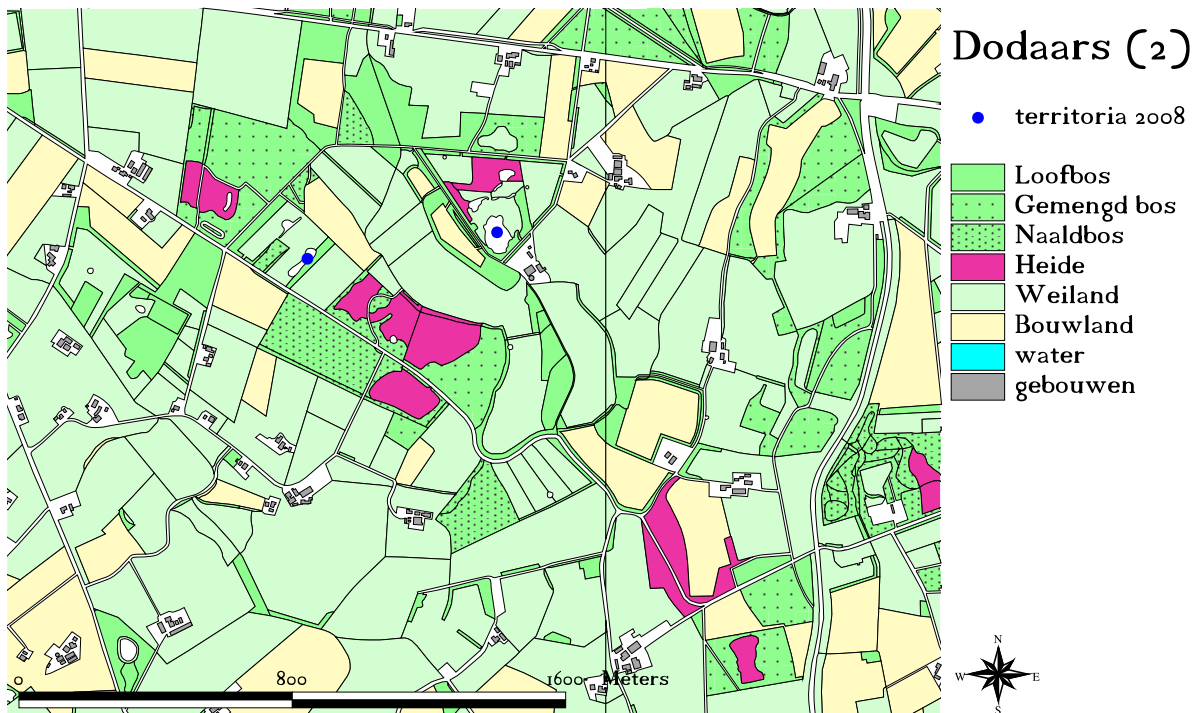
- Loofbos
- Gemengd bos
- Naaldbos
- Heide
- Weiland
- Bouwland
- water
- gebouwen





Bijlage 6. Dodaars en Ekster.

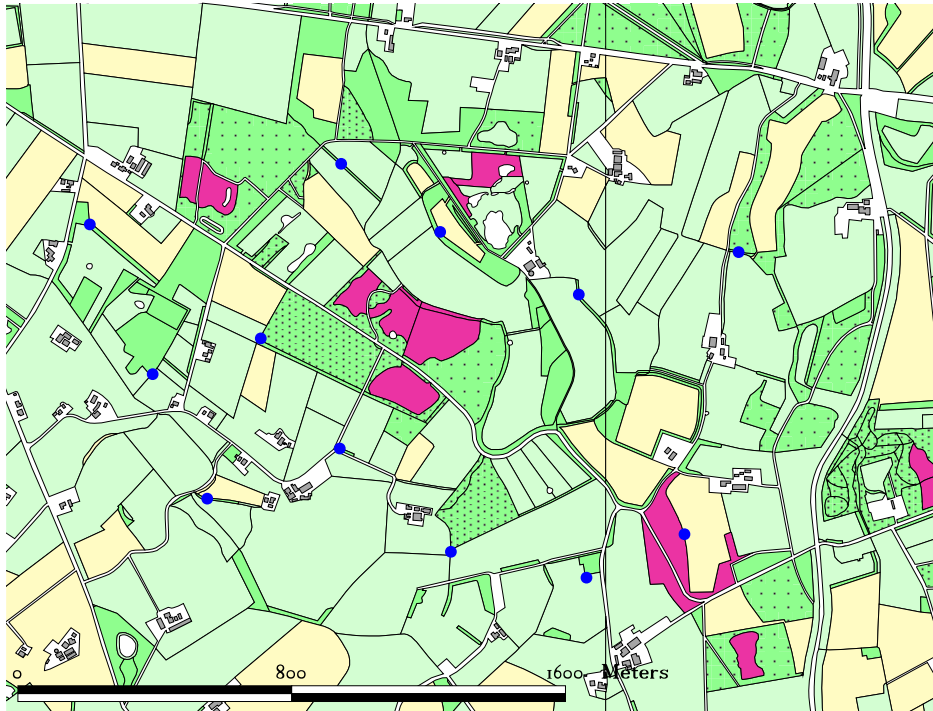
Territoria in 2008.





Bijlage 7. Fazant en Fitis.

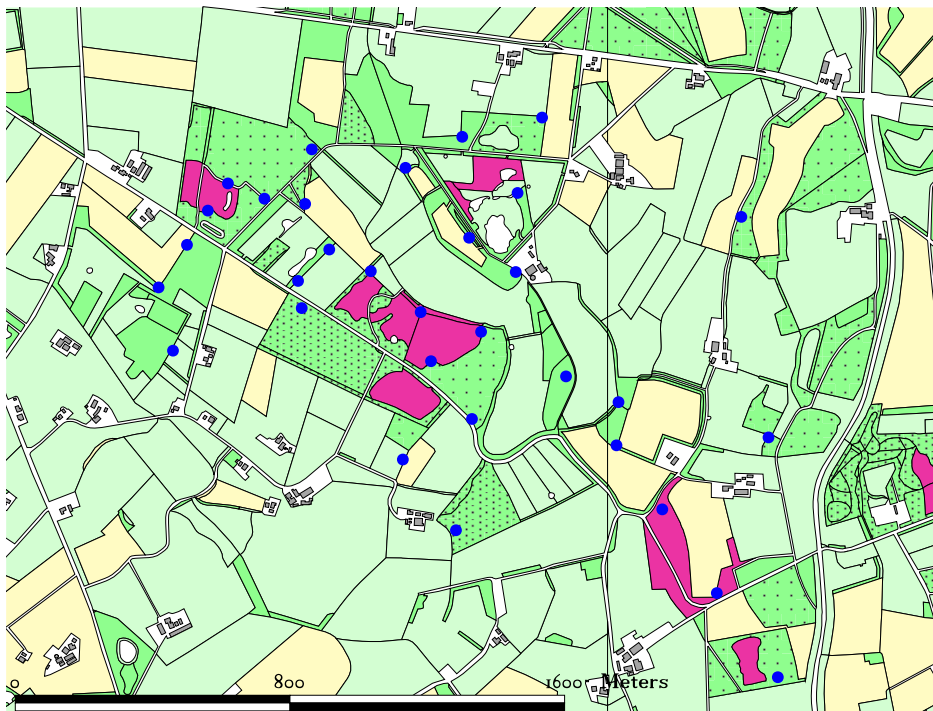
Territoria in 2008.



Fazant (12)

• territoria 2008

- Loofbos
- Gemengd bos
- Naaldbos
- Heide
- Weiland
- Bouwland
- water
- gebouwen



Fitis (32)

• territoria 2008

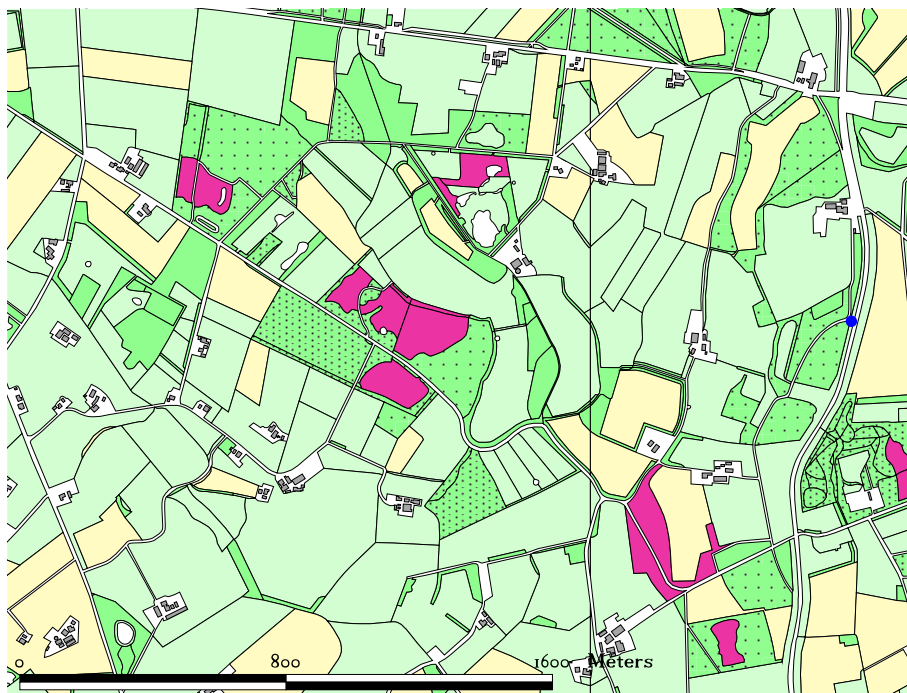
- Loofbos
- Gemengd bos
- Naaldbos
- Heide
- Weiland
- Bouwland
- water
- gebouwen





Bijlage 8. Fuut en Geelgors.

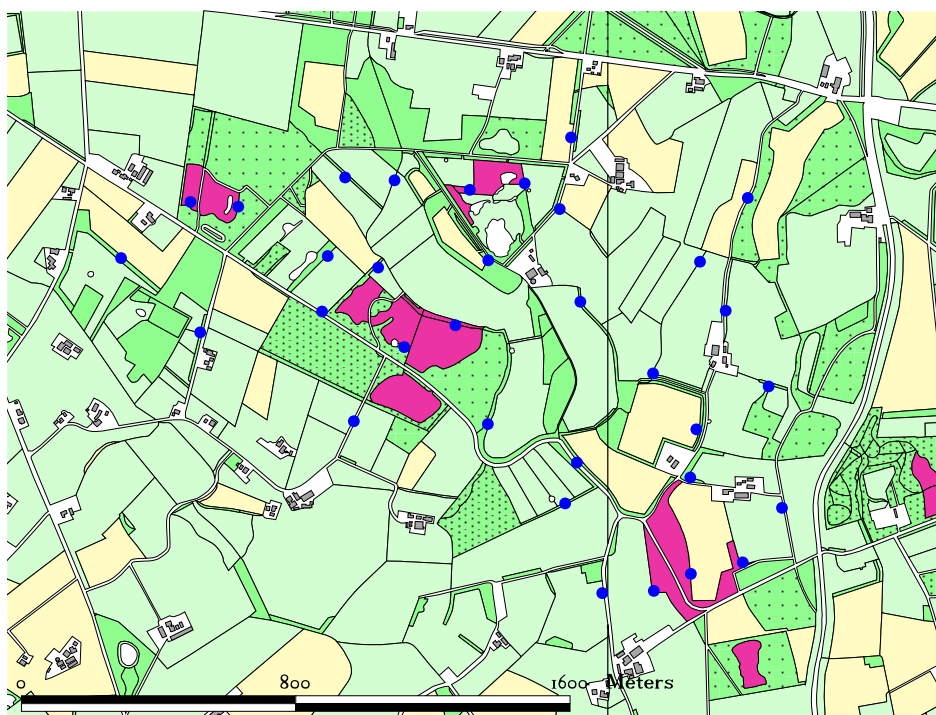
Territoria in 2008.



Fuut (I)

• territoria 2008

- Loofbos
- Gemengd bos
- Naaldbos
- Heide
- Weiland
- Bouwland
- water
- gebouwen



Geelgors (33)

• territoria 2008

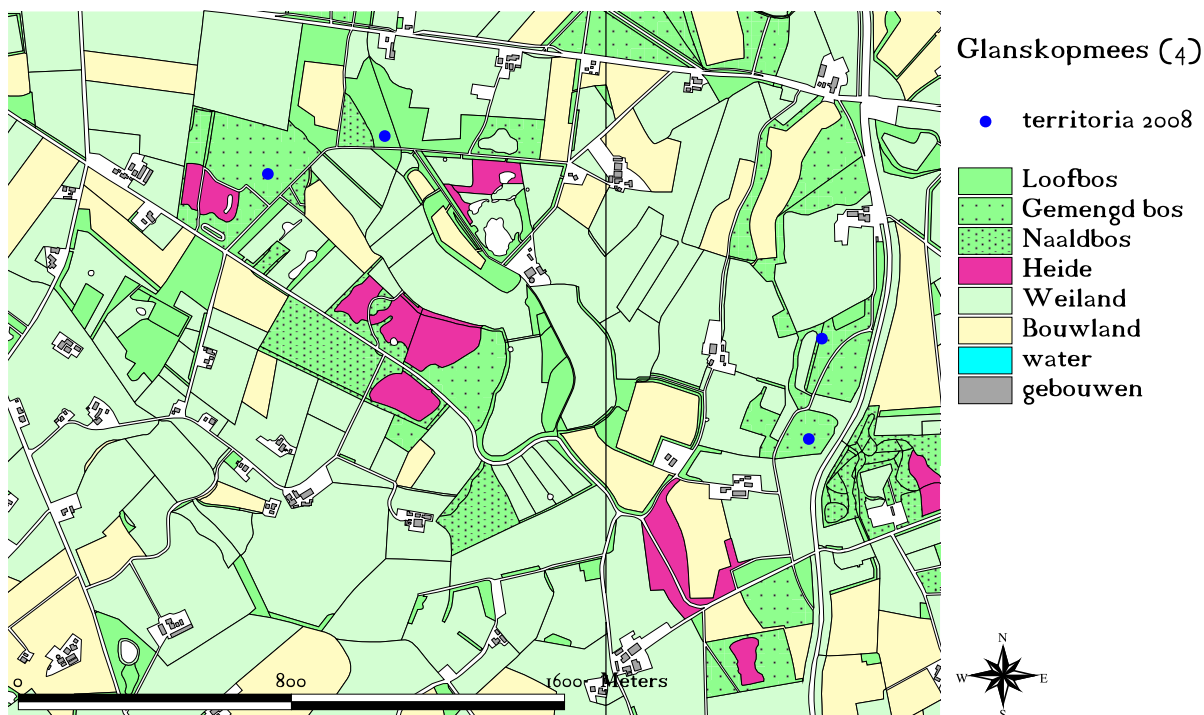
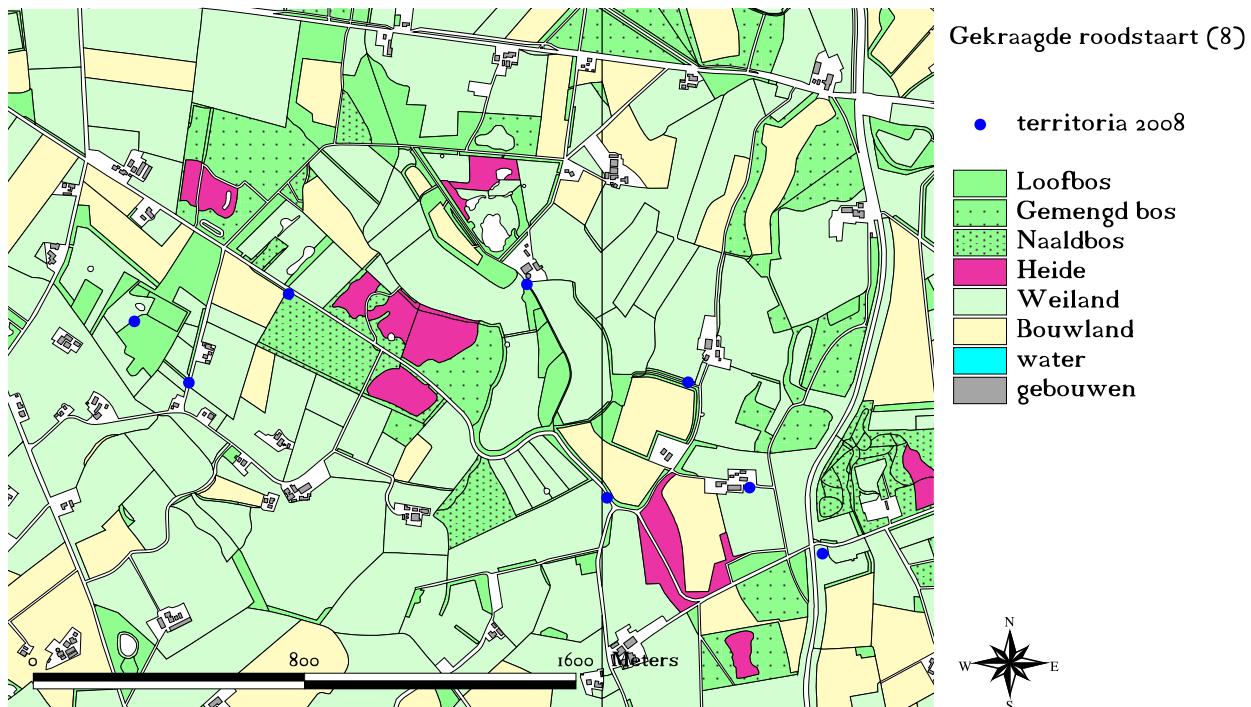
- Loofbos
- Gemengd bos
- Naaldbos
- Heide
- Weiland
- Bouwland
- water
- gebouwen





Bijlage 9. Gekraagde roodstaart en Glanskopmees.

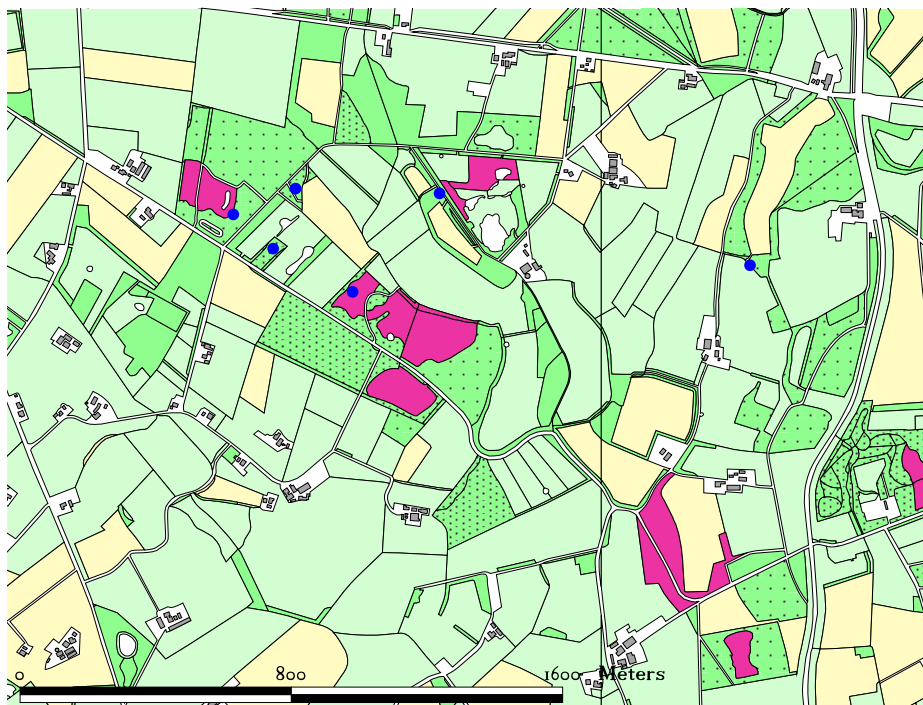
Territoria in 2008.





Bijlage 10. Goudvink en Grasmus

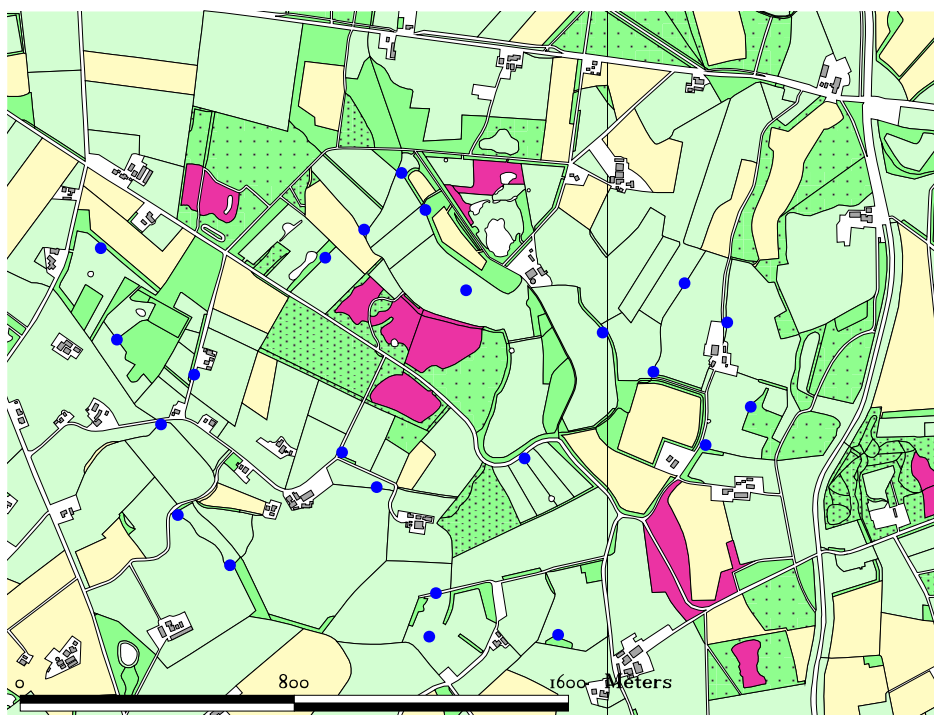
Territoria in 2008.



Goudvink (6)

• territoria 2008

- Loofbos
- Gemengd bos
- Naaldbos
- Heide
- Weiland
- Bouwland
- water
- gebouwen



Grasmus (23)

• territoria 2008

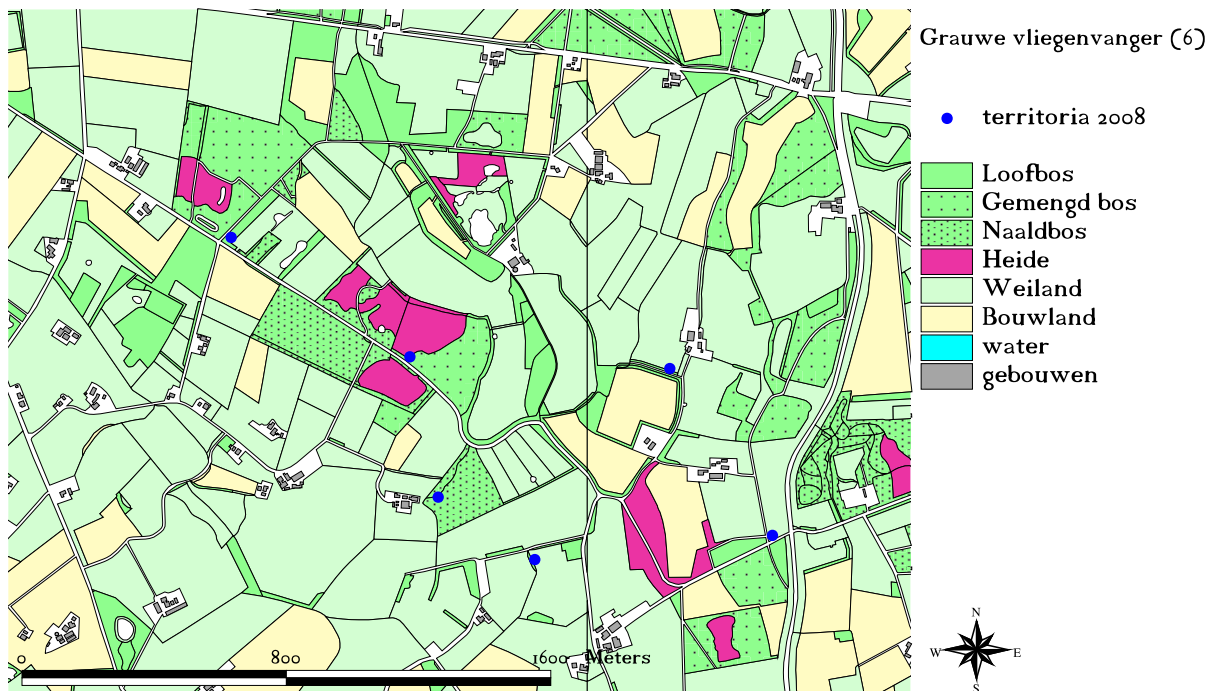
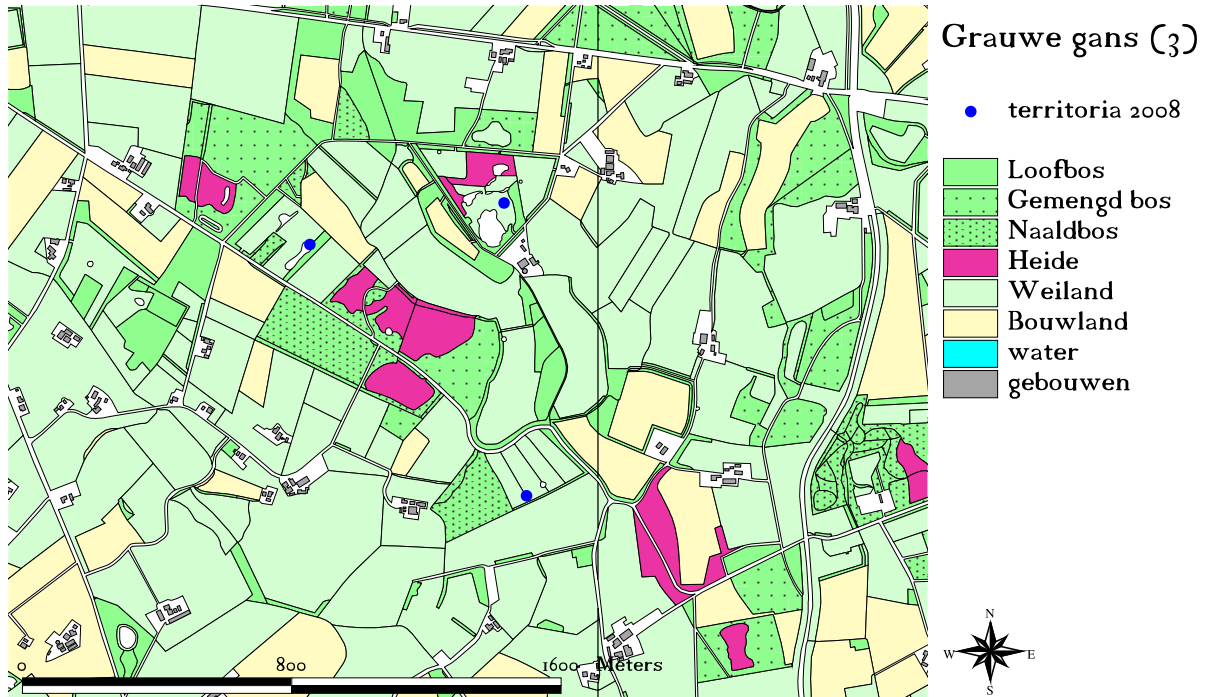
- Loofbos
- Gemengd bos
- Naaldbos
- Heide
- Weiland
- Bouwland
- water
- gebouwen





Bijlage 11. Grauwe gans en Grauwe vliegenvanger.

Territoria in 2008.





Bijlage 12. Groene specht en Grote bonte specht.

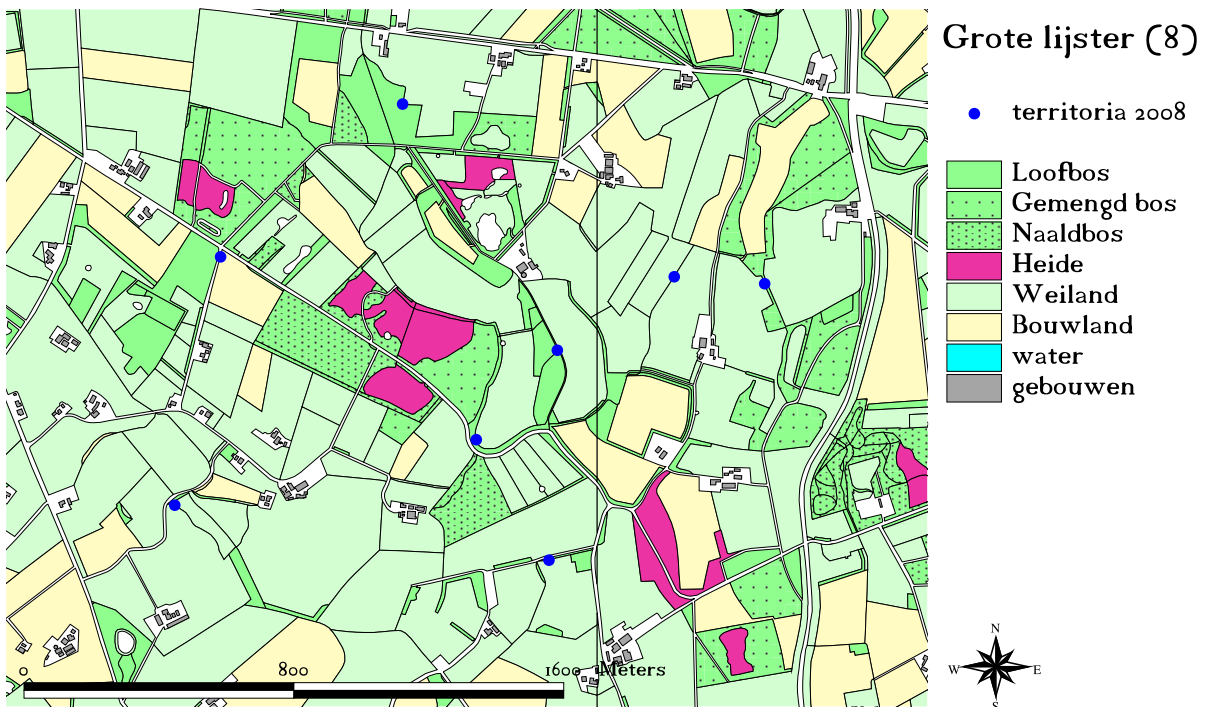
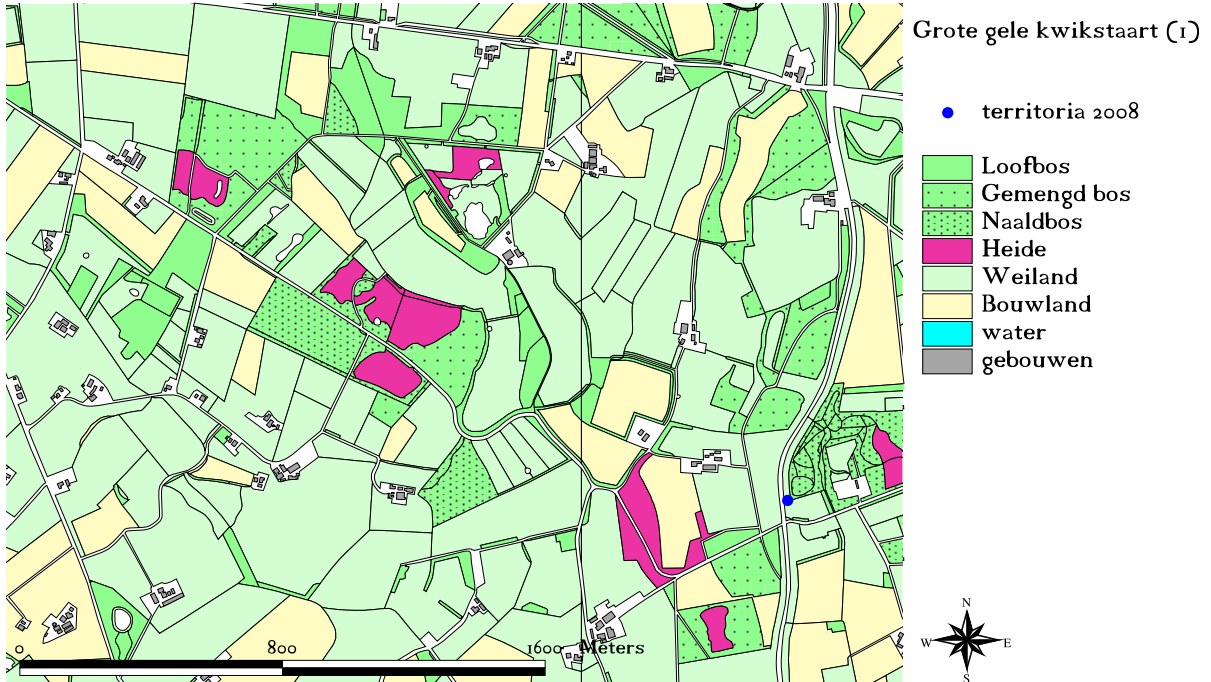
Territoria in 2008.





Bijlage 13. Grote gele kwikstaart en Grote lijster.

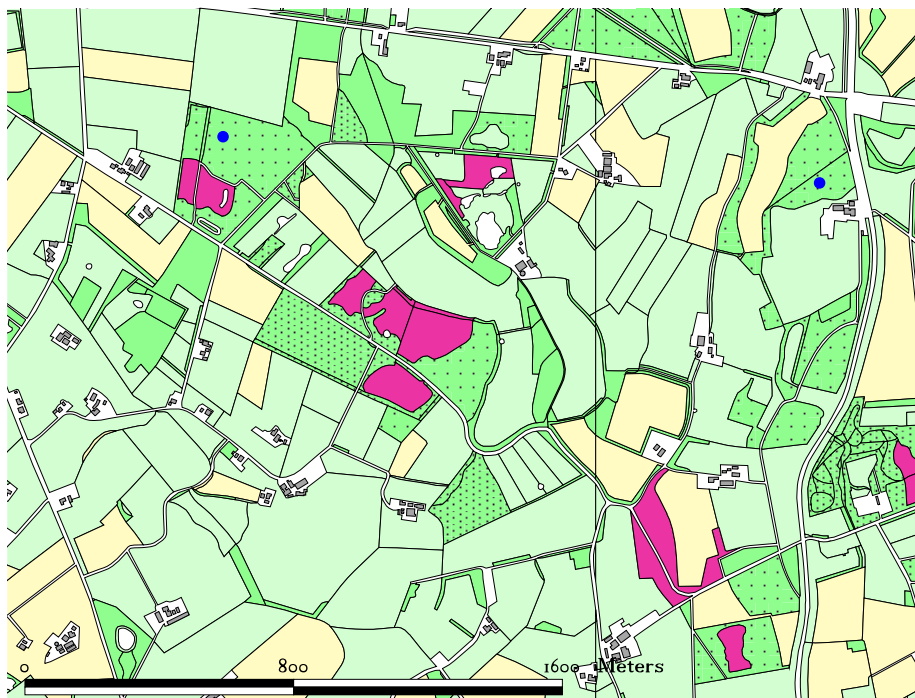
Territoria in 2008.





Bijlage 14. Havik en Holenduif.

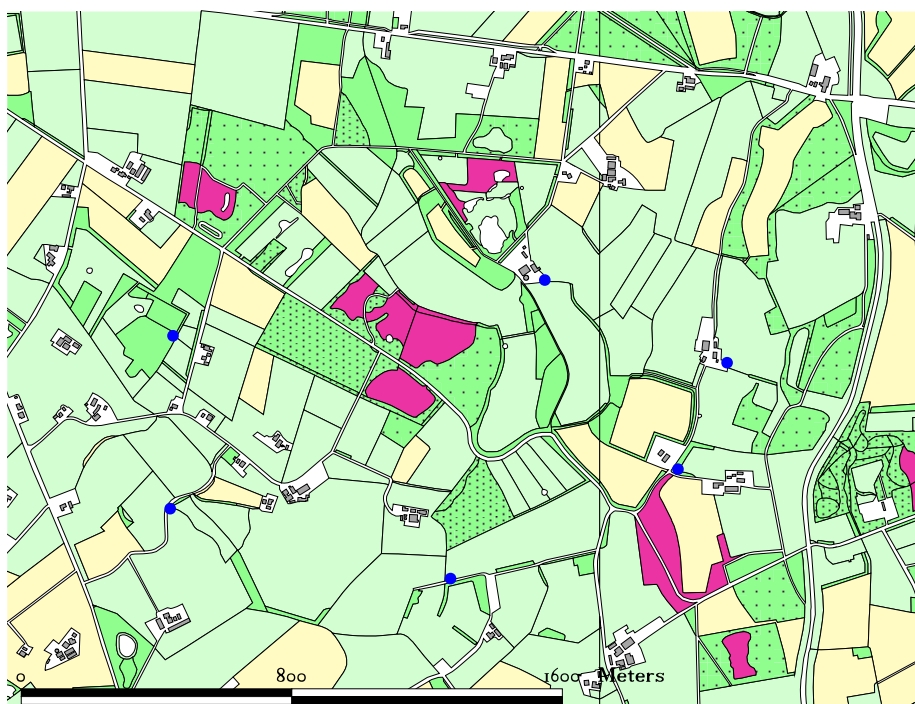
Territoria in 2008.



Havik (2)

• territoria 2008

- Loofbos
- Gemengd bos
- Naaldbos
- Heide
- Weiland
- Bouwland
- water
- gebouwen



Holenduif (6)

• territoria 2008

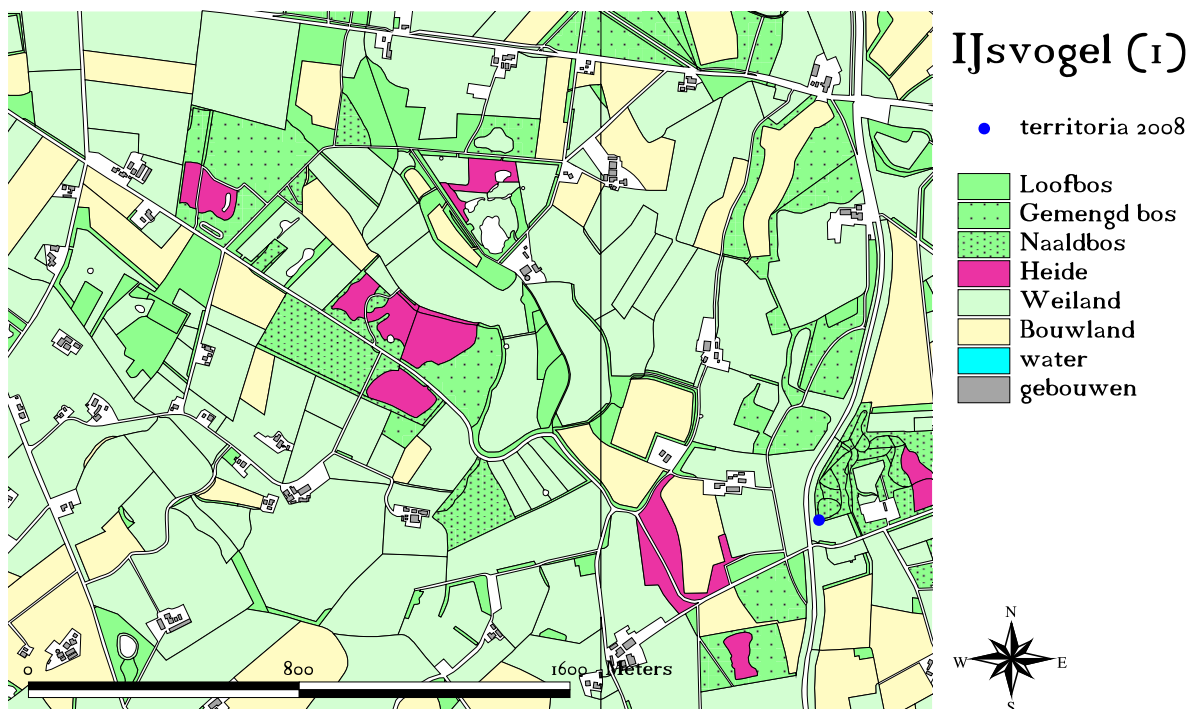
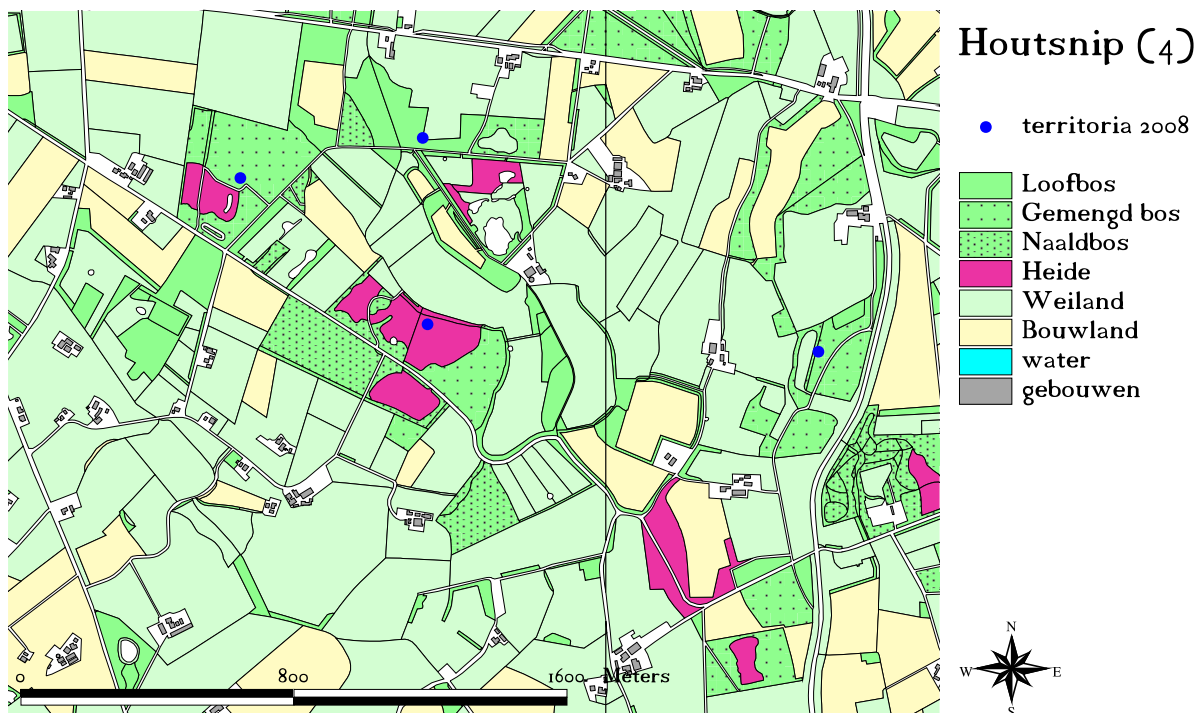
- Loofbos
- Gemengd bos
- Naaldbos
- Heide
- Weiland
- Bouwland
- water
- gebouwen





Bijlage 15. Houtsnip en IJsvogel.

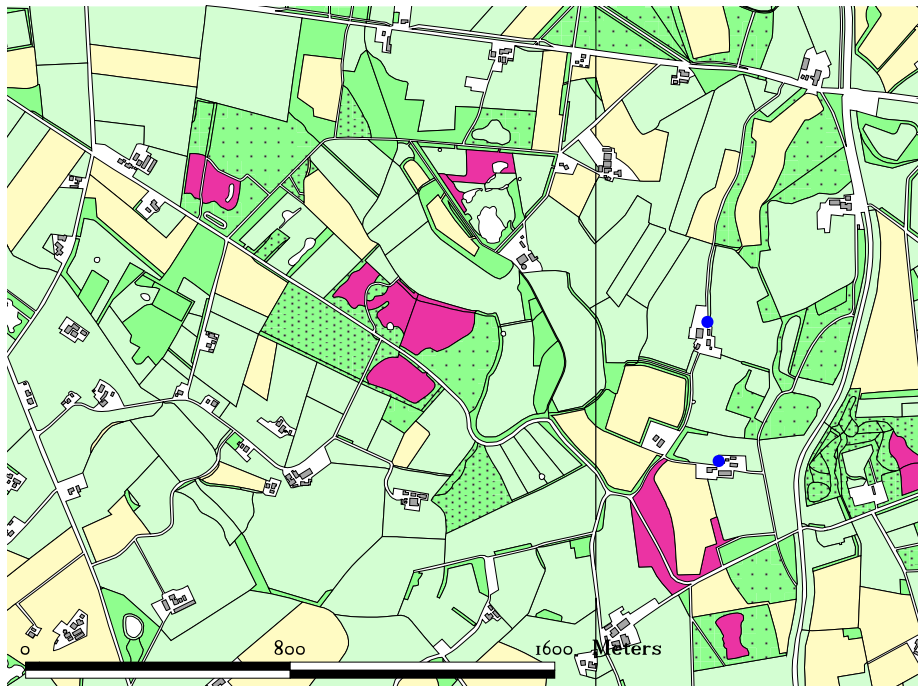
Territoria in 2008.





Bijlage 16. Kerkuil en Kievit.

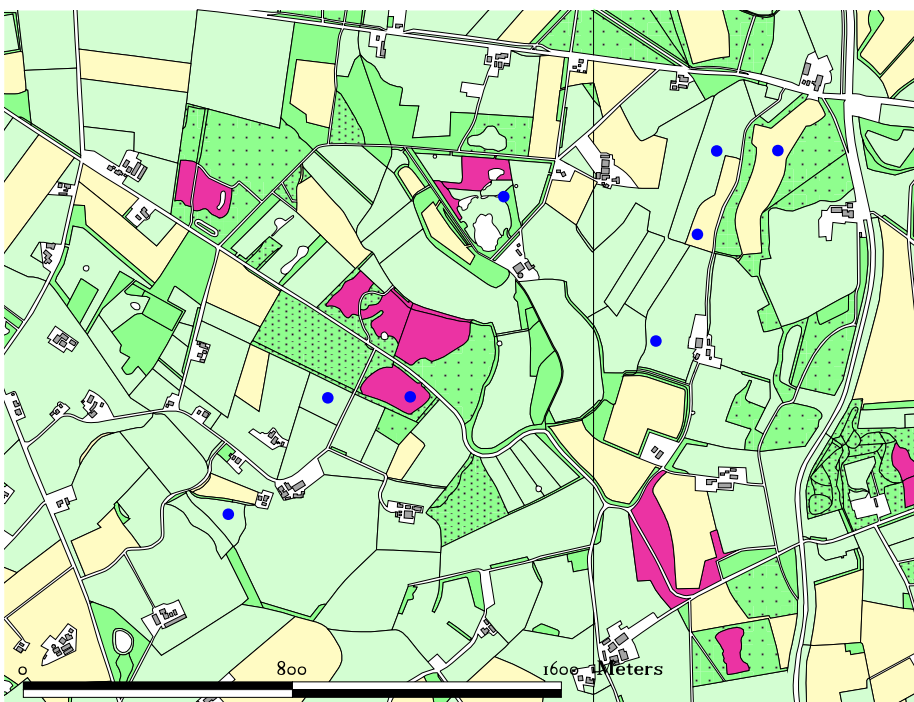
Territoria in 2008.



Kerkuil (2)

● territoria 2008

- Loofbos
- Gemengd bos
- Naaldbos
- Heide
- Weiland
- Bouwland
- water
- gebouwen



Kievit (8)

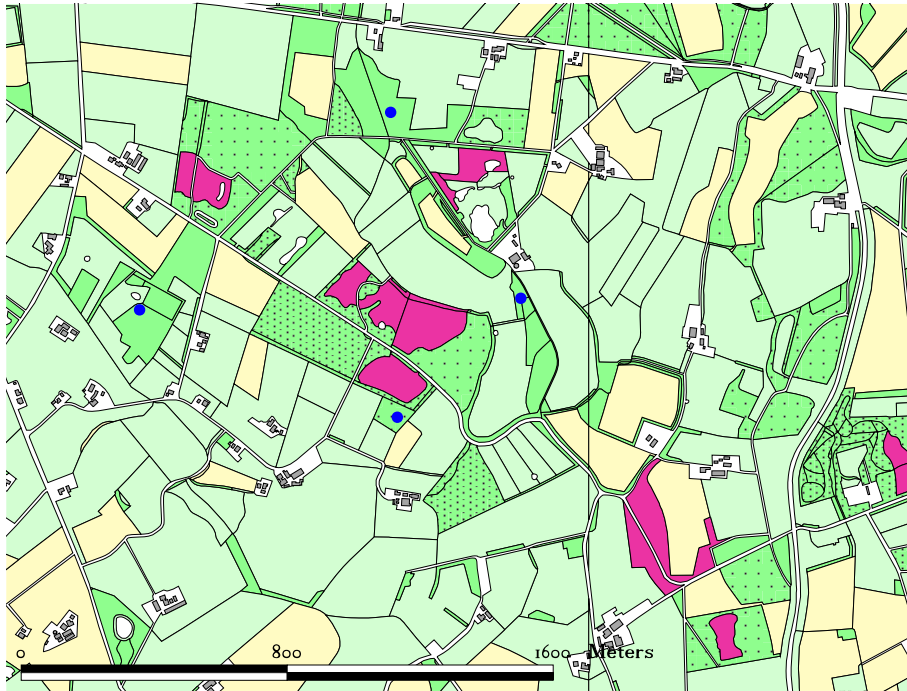
● territoria 2008

- Loofbos
- Gemengd bos
- Naaldbos
- Heide
- Weiland
- Bouwland
- water
- gebouwen



Bijlage 17. Kleine bonte specht en Kneu.

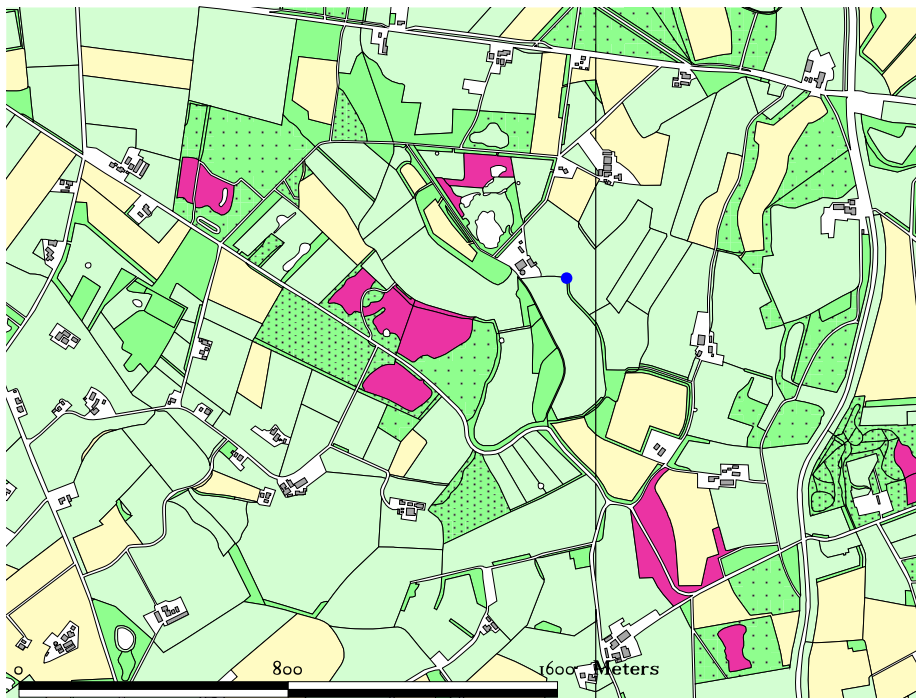
Territoria in 2008.



Kleine bonte specht (4)

• territoria 2008

- Loofbos
- Gemengd bos
- Naaldbos
- Heide
- Weiland
- Bouwland
- water
- gebouwen



Kneu (1)

• territoria 2008

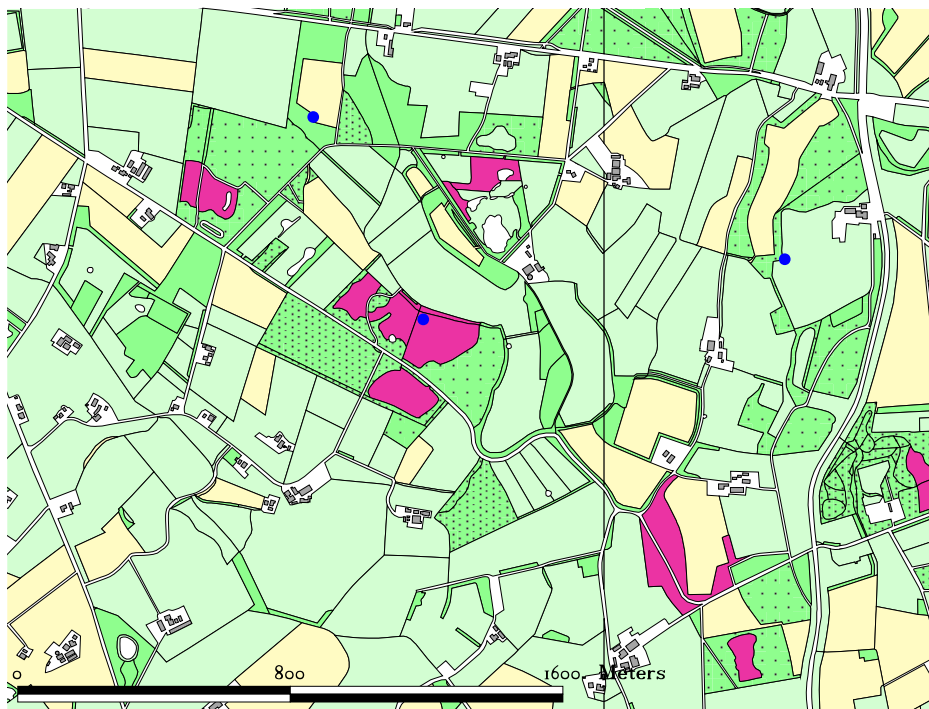
- Loofbos
- Gemengd bos
- Naaldbos
- Heide
- Weiland
- Bouwland
- water
- gebouwen





Bijlage 18. Koekoek en Kuifmees.

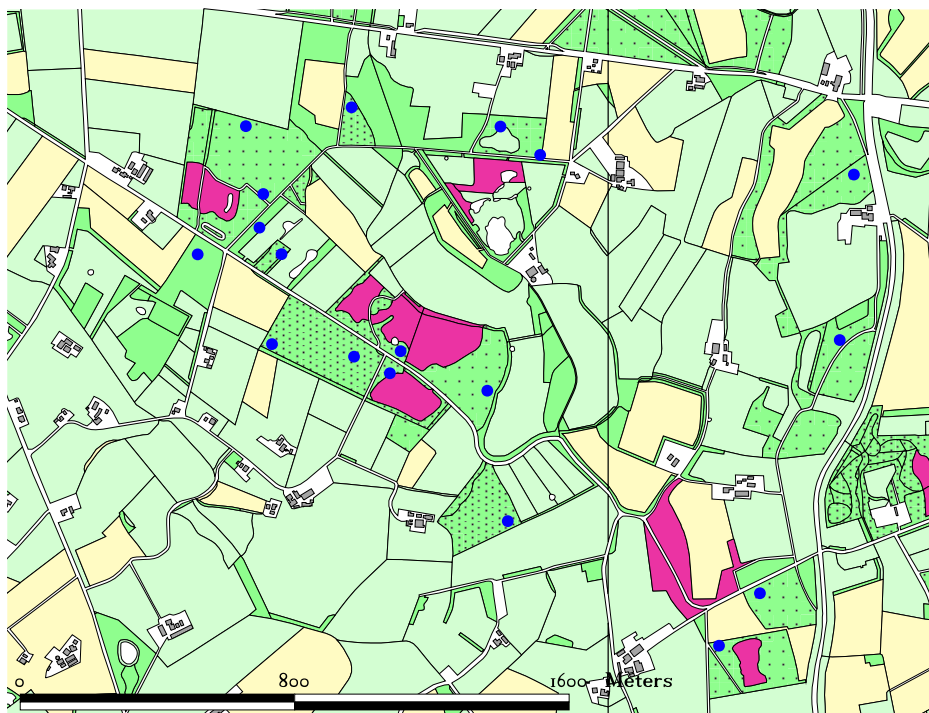
Territoria in 2008.



Koekoek (3)

• territoria 2008

- Loofbos
- Gemengd bos
- Naaldbos
- Heide
- Weiland
- Bouwland
- water
- gebouwen



Kuifmees (18)

• territoria 2008

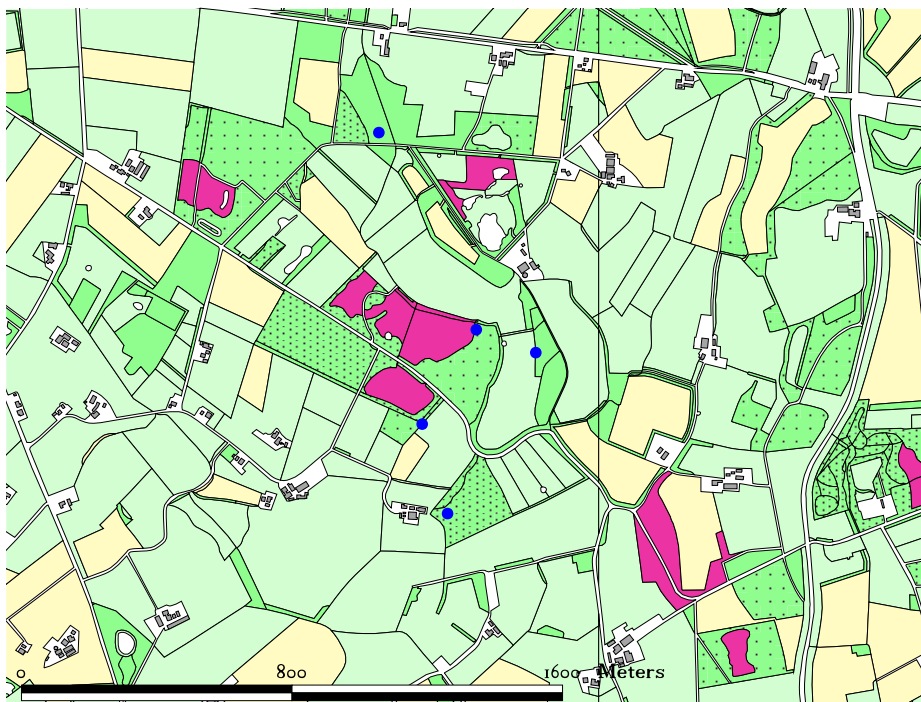
- Loofbos
- Gemengd bos
- Naaldbos
- Heide
- Weiland
- Bouwland
- water
- gebouwen





Bijlage 19. Matkopmees en Nachtegaal.

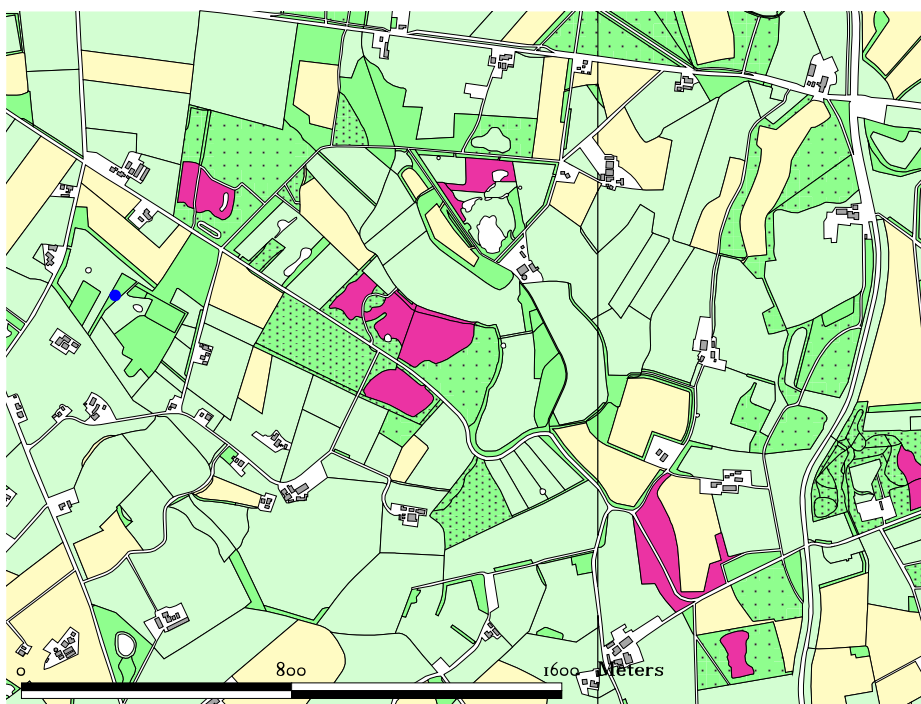
Territoria in 2008.



Matkopmees (5)

• territoria 2008

- Loofbos
- Gemengd bos
- Naaldbos
- Heide
- Weiland
- Bouwland
- water
- gebouwen



Nachtegaal (1)

• territoria 2008

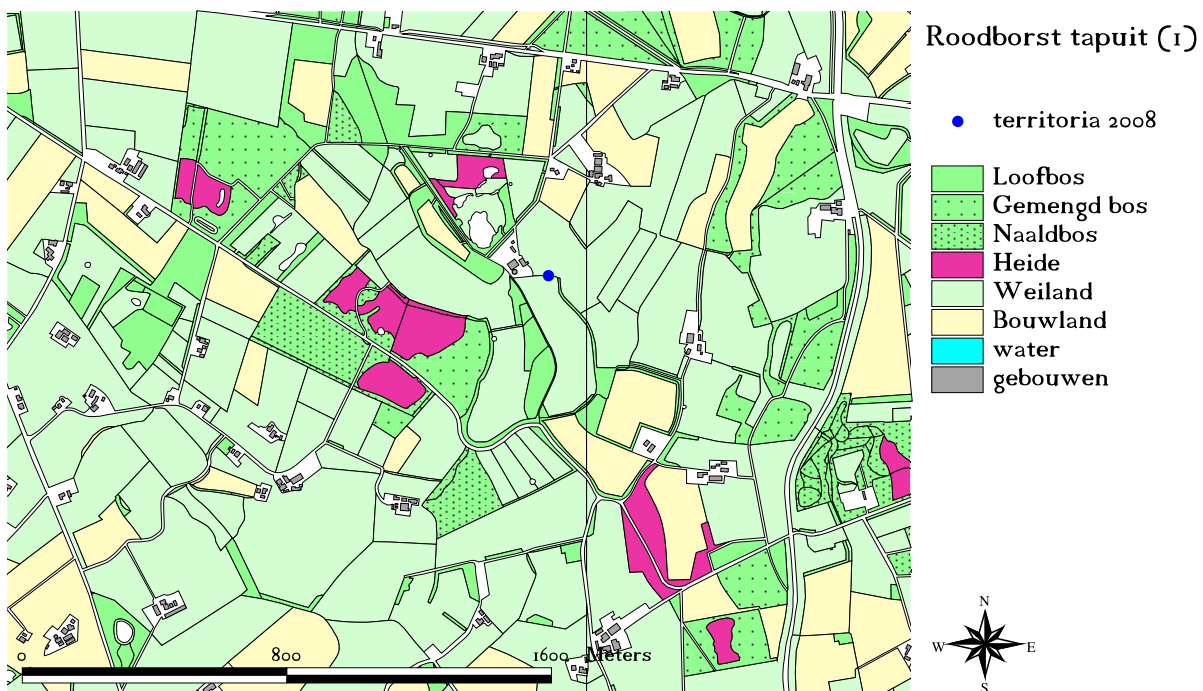
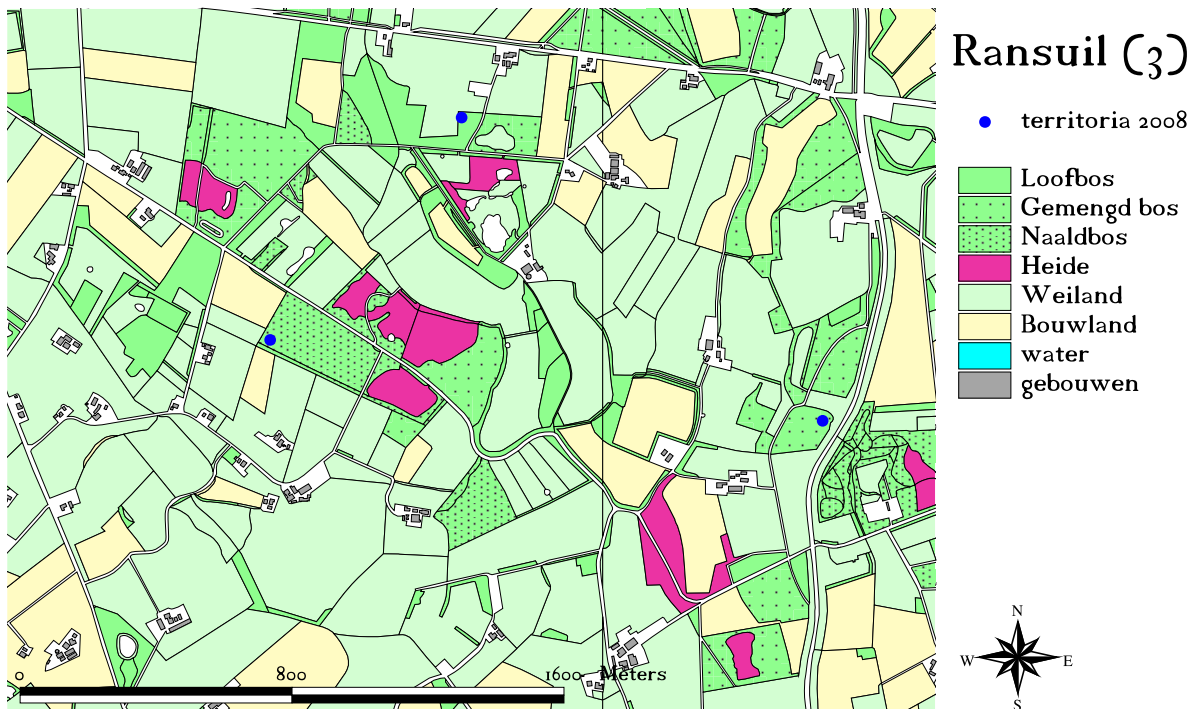
- Loofbos
- Gemengd bos
- Naaldbos
- Heide
- Weiland
- Bouwland
- water
- gebouwen





Bijlage 20. Ransuil en Roodborst tapuit.

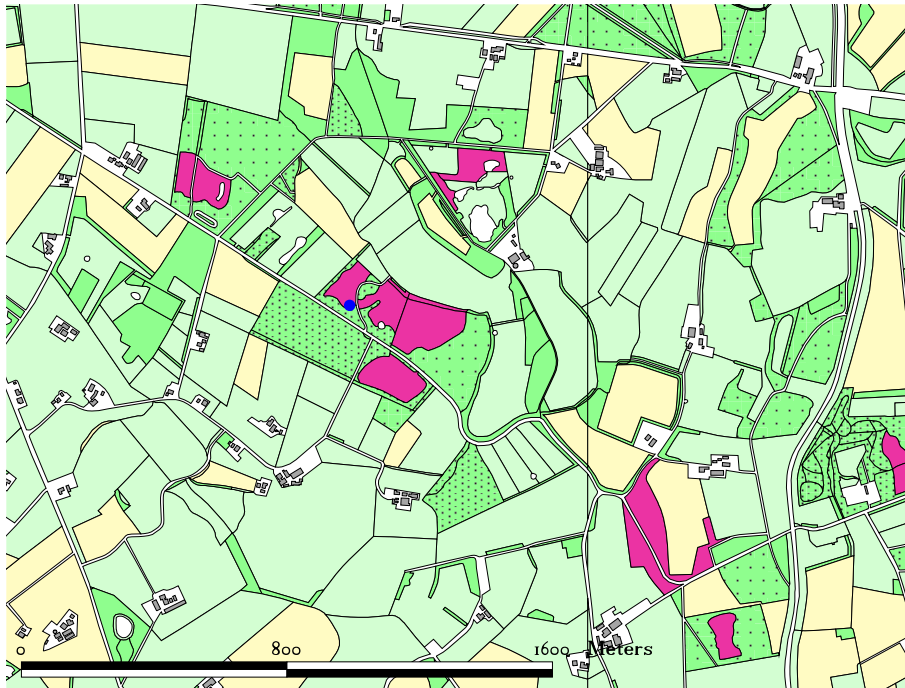
Territoria in 2008.





Bijlage 21. Sijs en Sperwer.

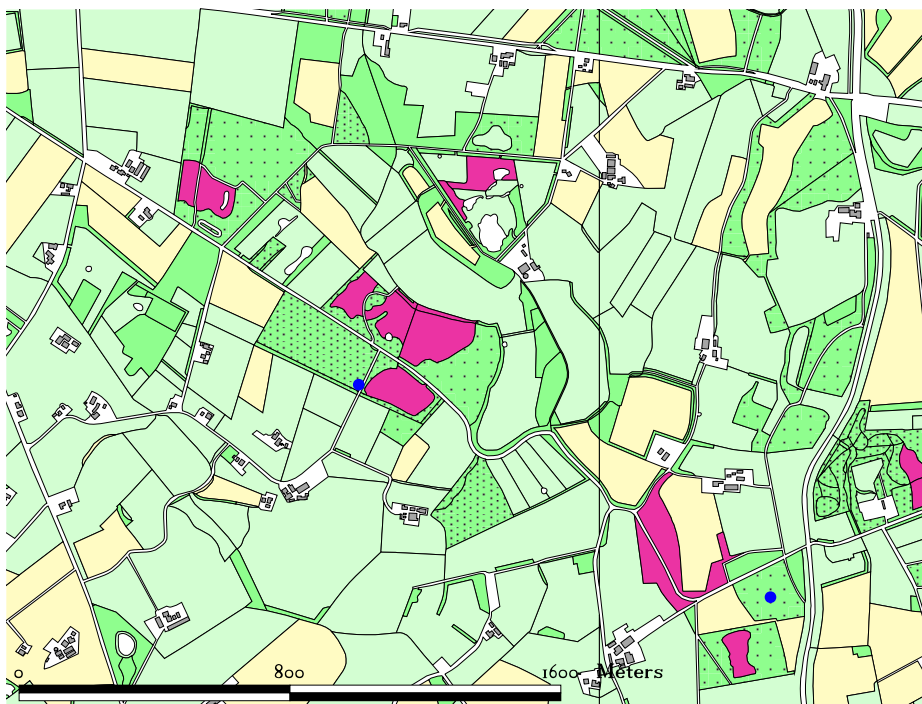
Territoria in 2008.



Sijs (1)

• territoria 2008

- Loofbos
- Gemengd bos
- Naaldbos
- Heide
- Weiland
- Bouwland
- water
- gebouwen



Sperwer (2)

• territoria 2008

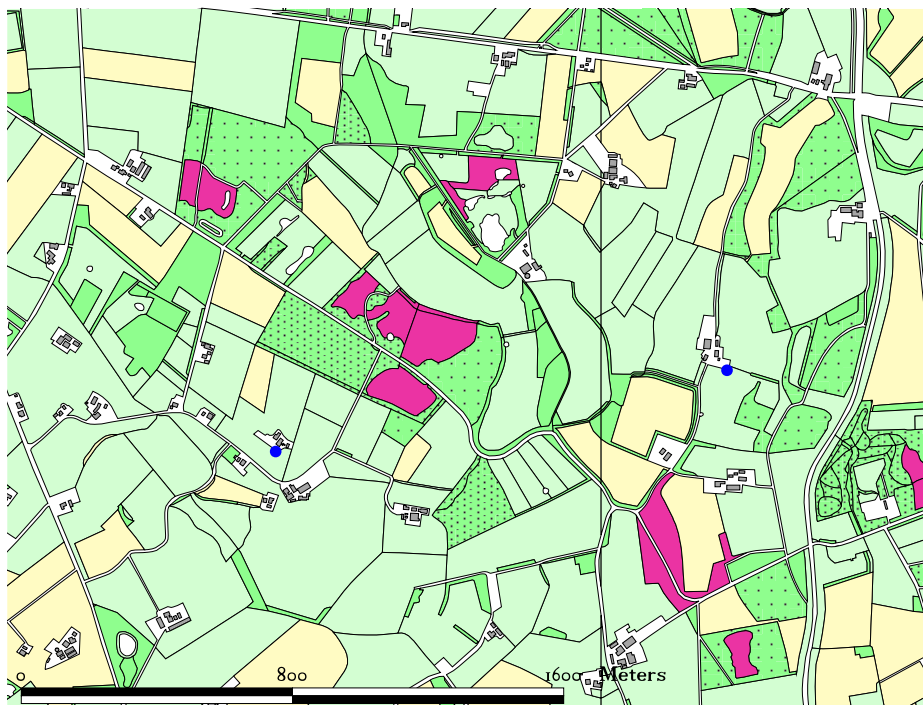
- Loofbos
- Gemengd bos
- Naaldbos
- Heide
- Weiland
- Bouwland
- water
- gebouwen





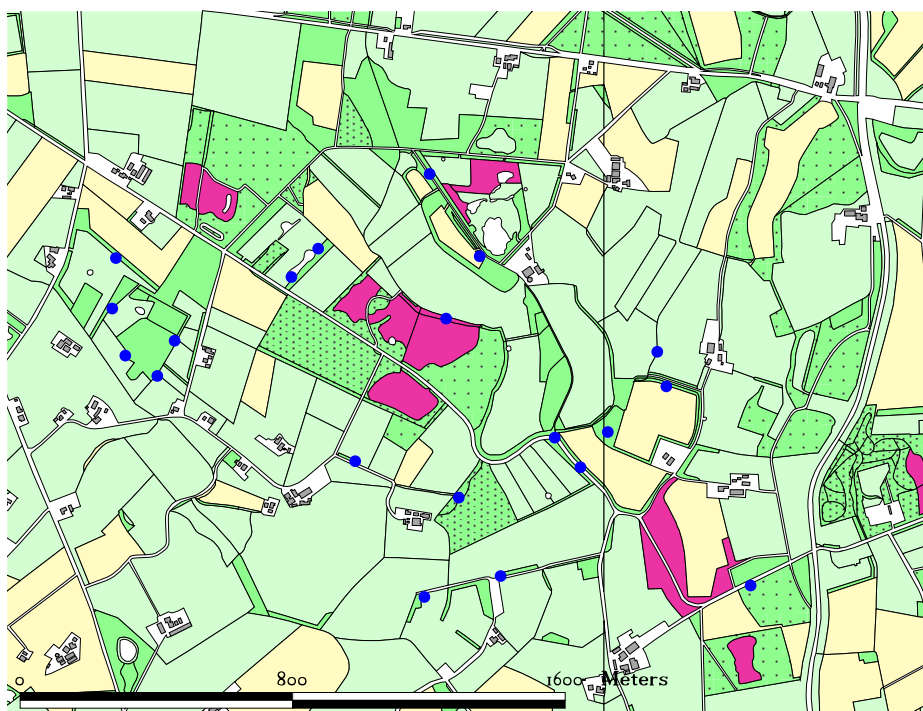
Bijlage 22. Steenuil en Tuinfluiter.

Territoria in 2008.



Steenuil (2)

- territoria 2008
- Loofbos
- Gemengd bos
- Naaldbos
- Heide
- Weiland
- Bouwland
- water
- gebouwen



Tuinfluiter (20)

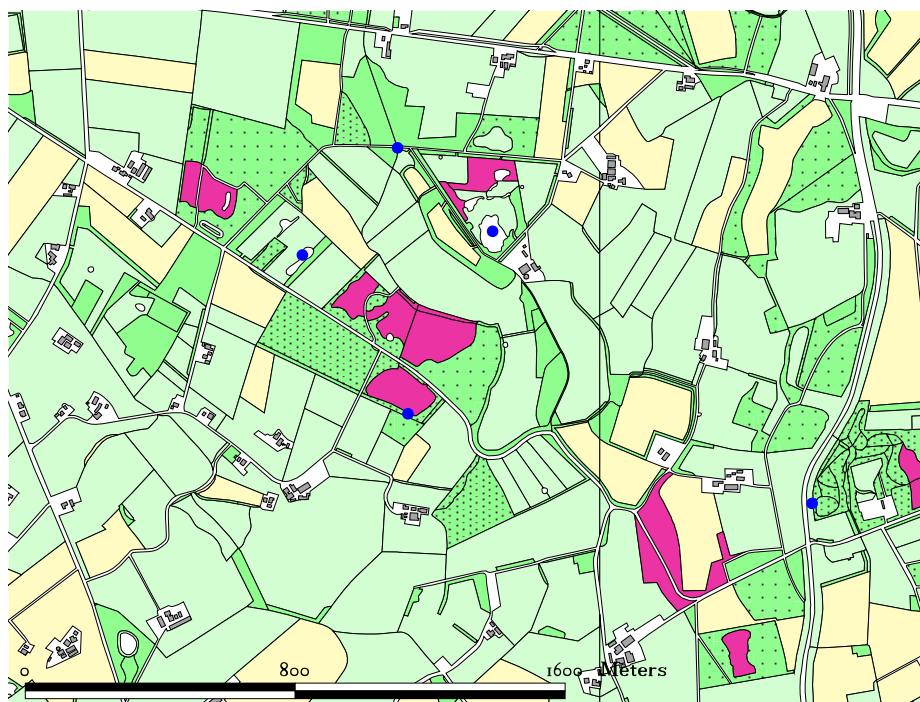
- territoria 2008
- Loofbos
- Gemengd bos
- Naaldbos
- Heide
- Weiland
- Bouwland
- water
- gebouwen





Bijlage 23. Waterhoen en Wespendif.

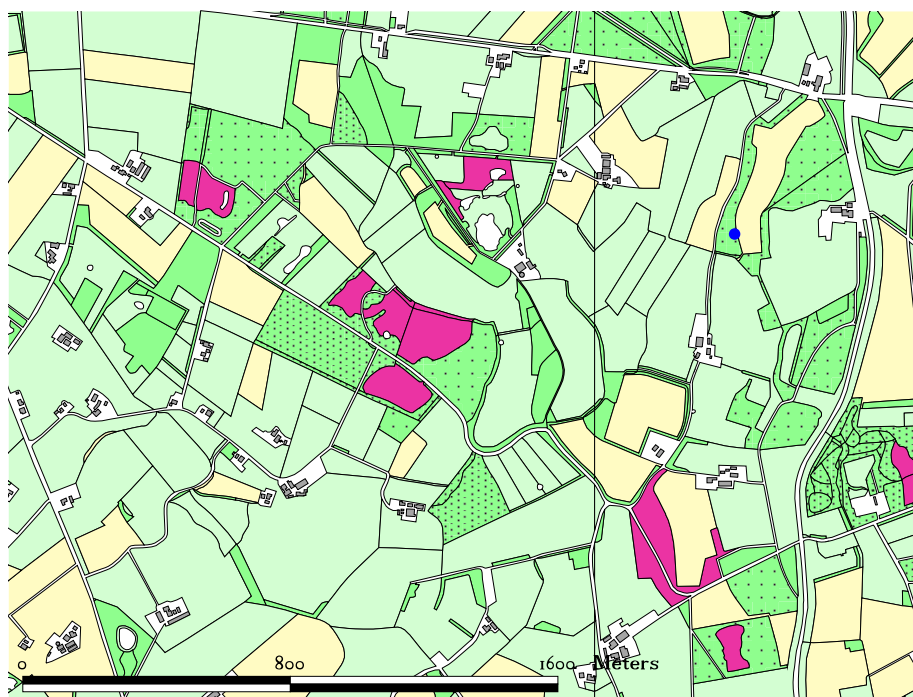
Territoria in 2008.



Waterhoen (5)

• territoria 2008

- Loofbos
- Gemengd bos
- Naaldbos
- Heide
- Weiland
- Bouwland
- water
- gebouwen



Wespendif (1)

• territoria 2008

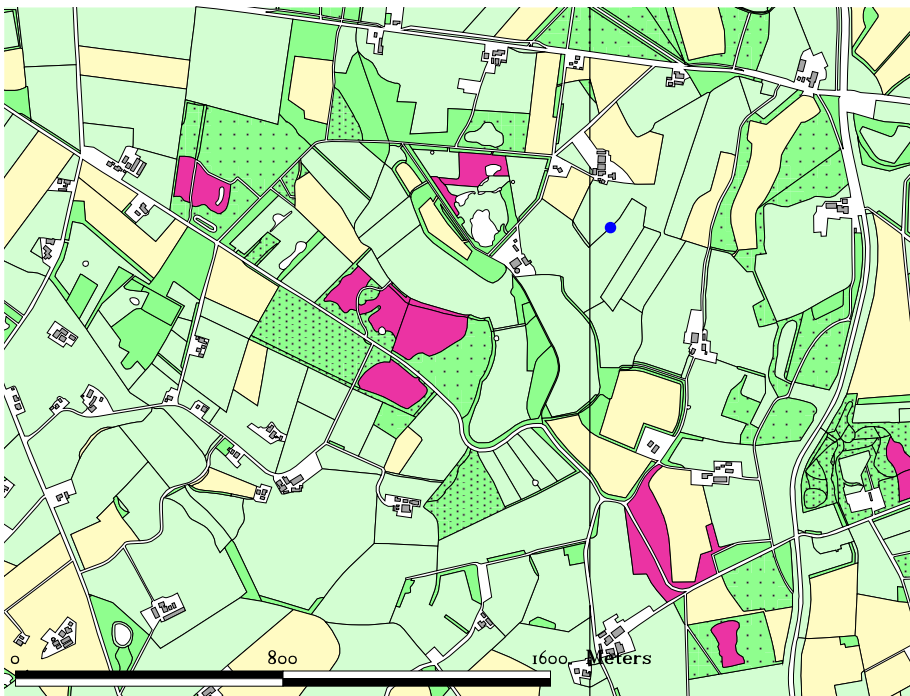
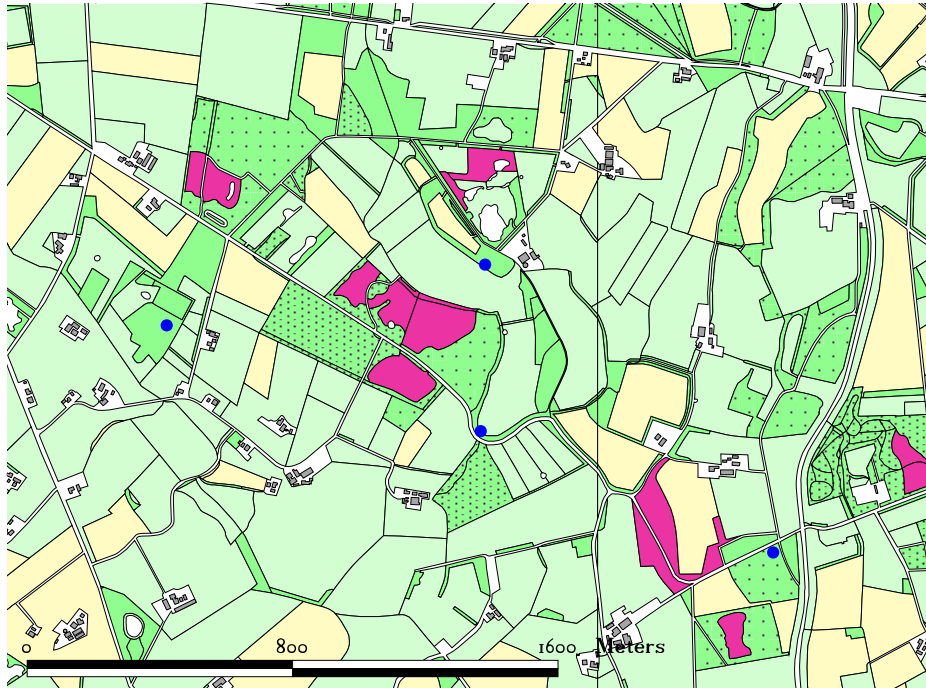
- Loofbos
- Gemengd bos
- Naaldbos
- Heide
- Weiland
- Bouwland
- water
- gebouwen





Bijlage 24. Wielewaal en Wulp.

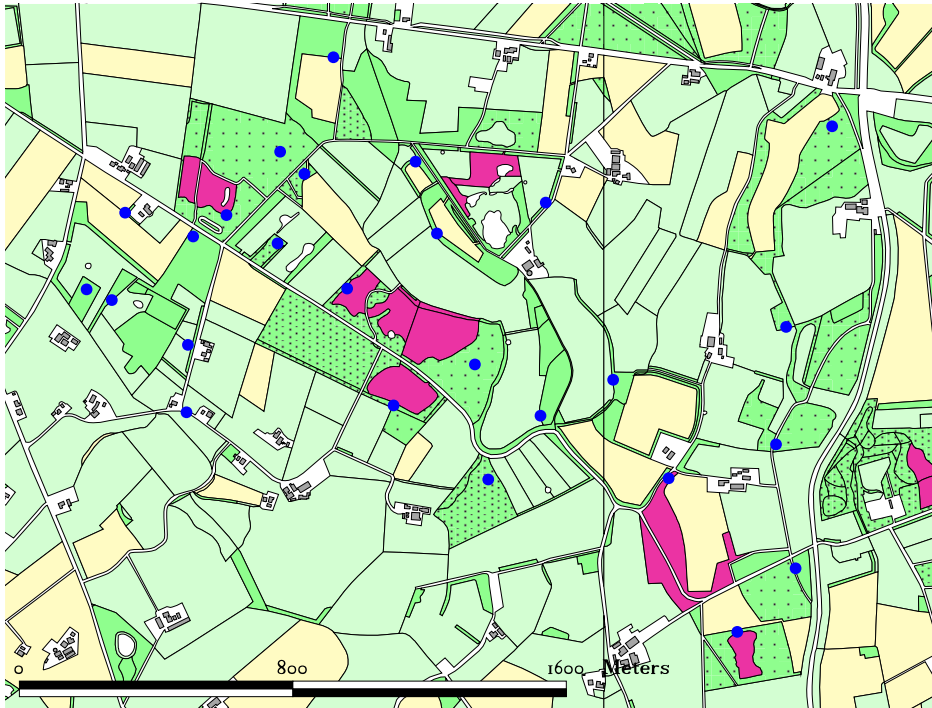
Territoria in 2008.





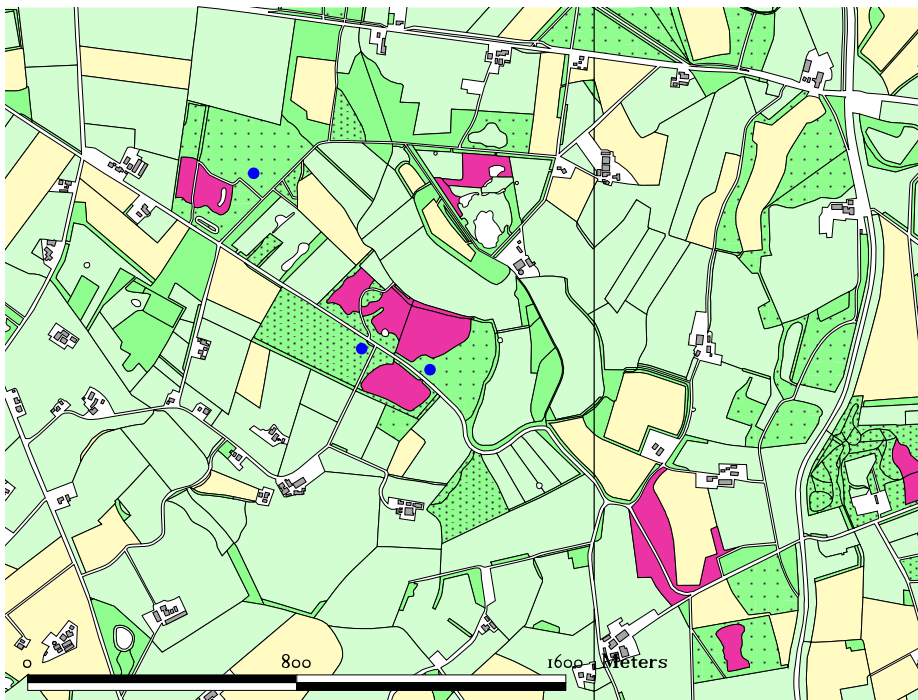
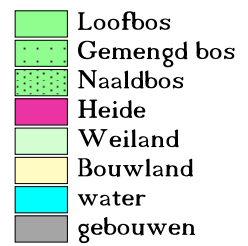
Bijlage 25. Zanglijster en Zwarte mees.

Territoria in 2008.



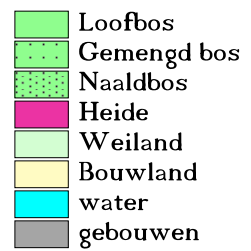
Zanglijster (26)

• territoria 2008



Zwarte mees (3)

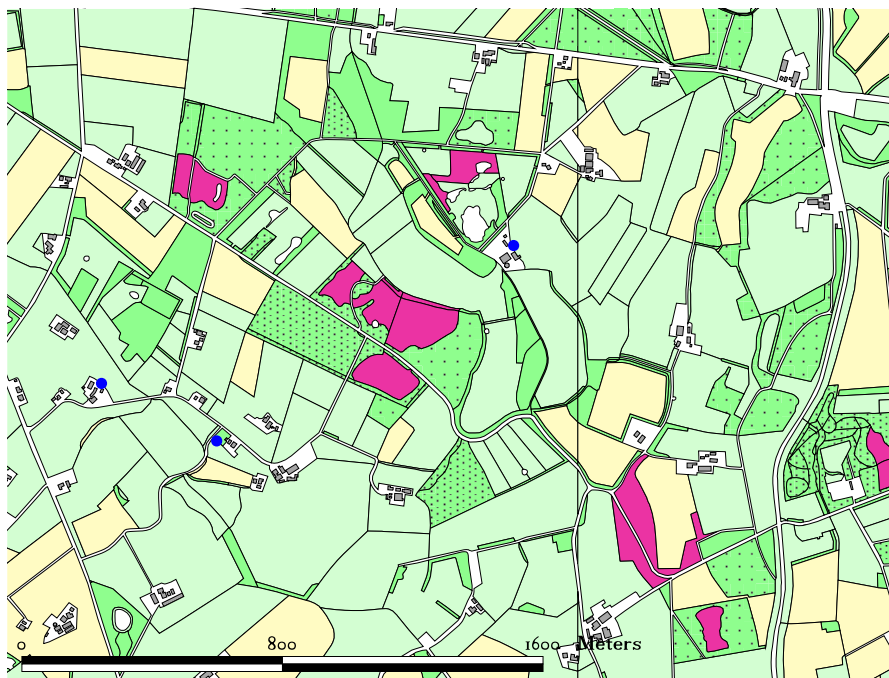
• territoria 2008





Bijlage 26. Zwarte roodstaart en Zwarte specht.

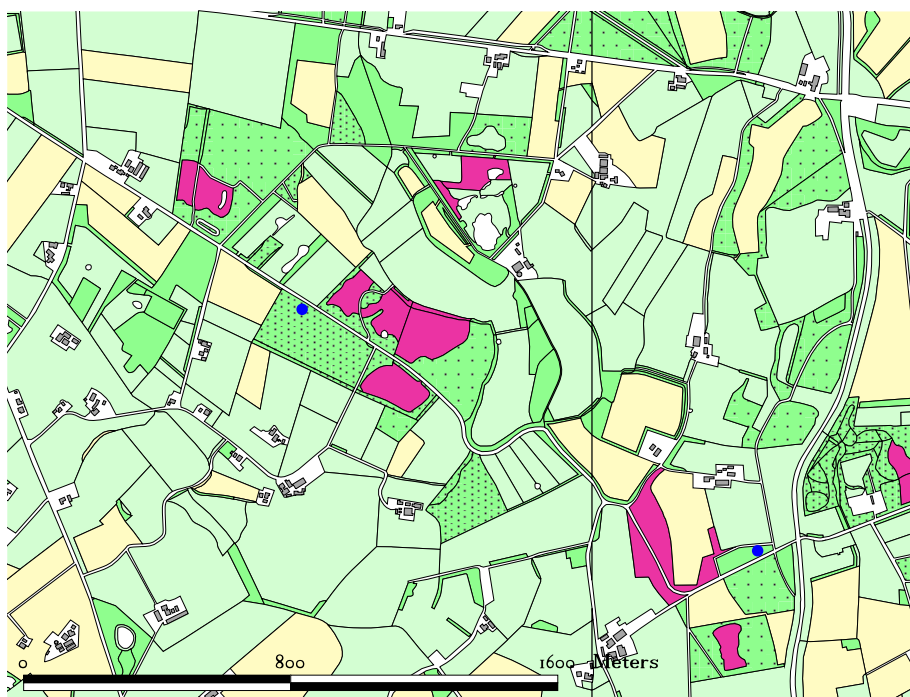
Territoria in 2008.



Zwarte roodstaart (3)

● territoria 2008

- Loofbos
- Gemengd bos
- Naaldbos
- Heide
- Weiland
- Bouwland
- water
- gebouwen



Zwarte specht (2)

● territoria 2008

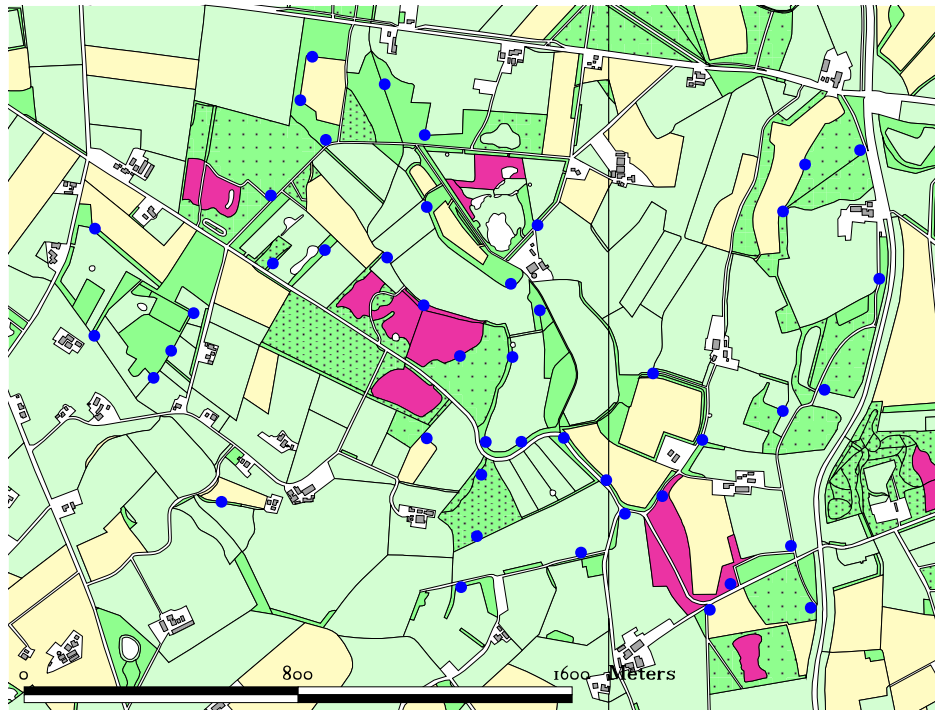
- Loofbos
- Gemengd bos
- Naaldbos
- Heide
- Weiland
- Bouwland
- water
- gebouwen





Bijlage 27. Zwartkop en alle soorten samen.

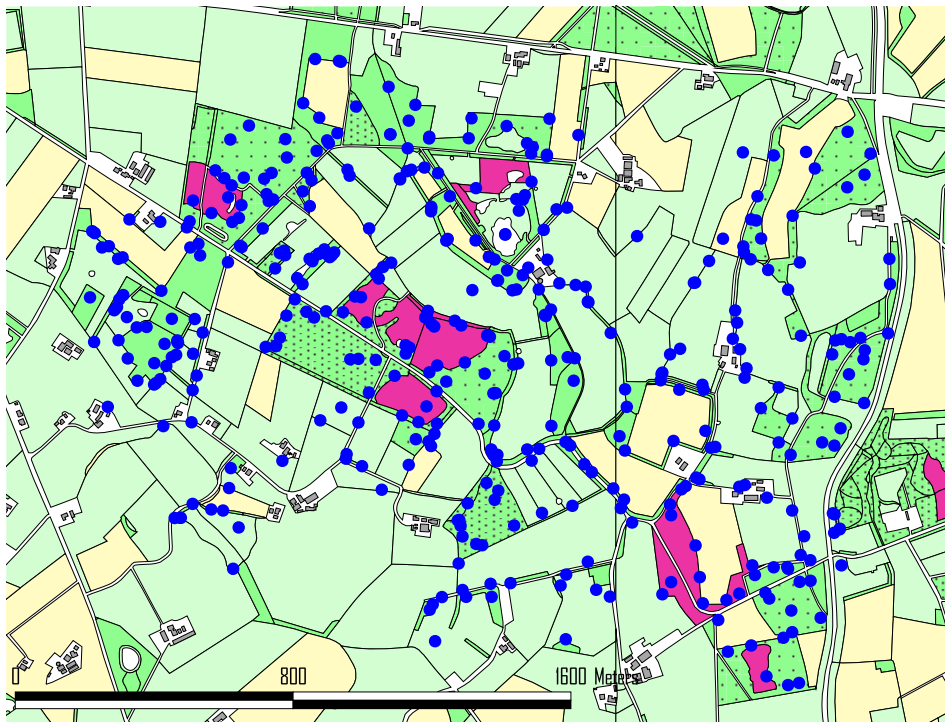
Territoria in 2008.



Zwartkop (45)

● territoria 2008

- Loofbos
- Gemengd bos
- Naaldbos
- Heide
- Weiland
- Bouwland
- water
- gebouwen



alle soorten

● territoria 2008

- Loofbos
- Gemengd bos
- Naaldbos
- Heide
- Weiland
- Bouwland
- water
- gebouwen

